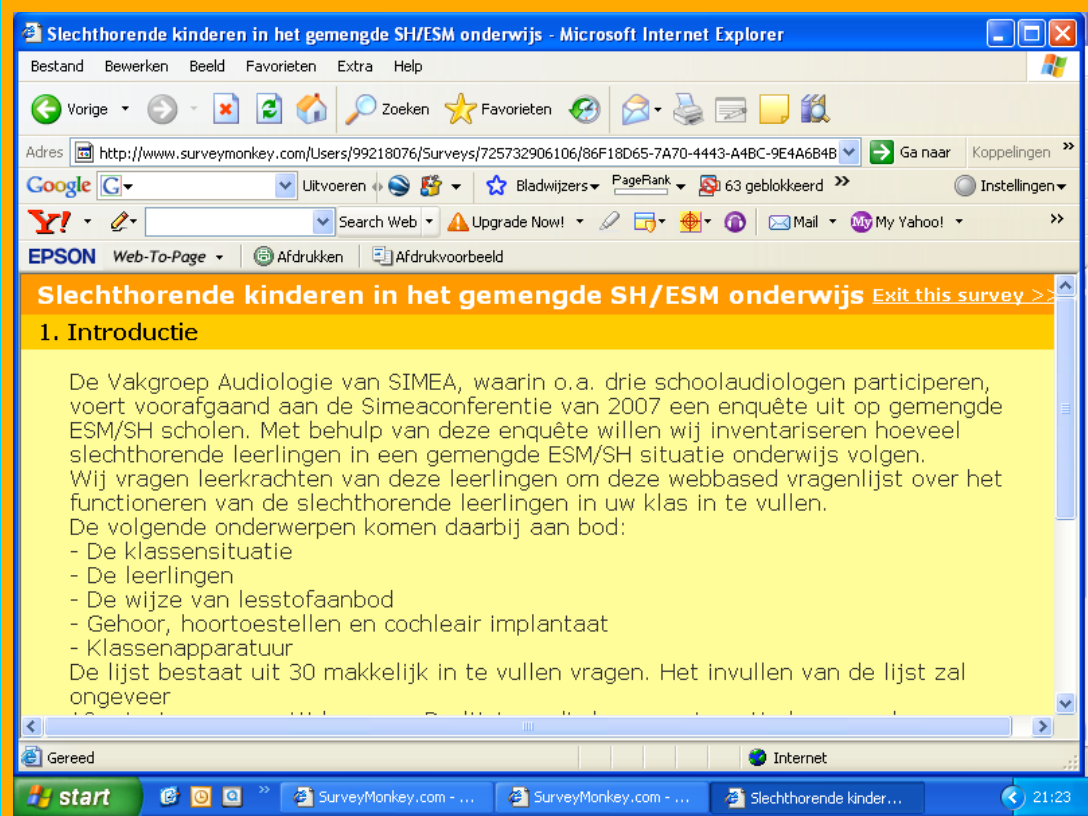


## Vakgroep Audiologie Siméa

# Enquête “Slechthorende kinderen in het gemengde SH/ESM onderwijs”

Januari – juni 2007



The screenshot shows a Microsoft Internet Explorer browser window. The title bar reads "Slechthorende kinderen in het gemengde SH/ESM onderwijs - Microsoft Internet Explorer". The address bar shows the URL: "http://www.surveymonkey.com/Users/99218076/Surveys/725732906106/86F18D65-7A70-4443-A4BC-9E4A6B4B". The page content is titled "Slechthorende kinderen in het gemengde SH/ESM onderwijs" and includes a section "1. Introductie".

**1. Introductie**

De Vakgroep Audiologie van SIMEA, waarin o.a. drie schoolaudiologen participeren, voert voorafgaand aan de Simeaconferentie van 2007 een enquête uit op gemengde ESM/SH scholen. Met behulp van deze enquête willen wij inventariseren hoeveel slechthorende leerlingen in een gemengde ESM/SH situatie onderwijs volgen. Wij vragen leerkrachten van deze leerlingen om deze webbased vragenlijst over het functioneren van de slechthorende leerlingen in uw klas in te vullen. De volgende onderwerpen komen daarbij aan bod:

- De klassensituatie
- De leerlingen
- De wijze van lesstofaanbod
- Gehoor, hoortoestellen en cochleair implantaat
- Klassenapparatuur

De lijst bestaat uit 30 makkelijk in te vullen vragen. Het invullen van de lijst zal ongeveer



Foto: Widex

Annemiek Voor in 't Holt - Erwin Baas - Paulien de Jager - Rens Leeuw - Tim Prinzen

# Enquête “Slechthorende kinderen in het gemengde SH/ESM onderwijs”

## Inhoudsopgave

Inleiding: Waarom deze enquête?	blz. 3
Vier kernvragen	blz. 3
Vijf rubrieken	blz. 4
Werkwijze	blz. 4
Respons	blz. 5
Conclusies	blz. 5
Aanbevelingen	blz. 6
Samenvatting	blz. 7
<hr/>	
Uitwerking van de enquête	
Uitwerking kernvraag 1: Om hoeveel leerlingen gaat het?	blz. 8
Uitwerking kernvraag 2: Hoe functioneren deze leerlingen?	blz. 9
Uitwerking kernvraag 3: Scholings- en opleidingsbehoefte leraar	blz. 13
Uitwerking kernvraag 4: Expertise SH op gemengde scholen	blz. 13
Uitwerking van enkele rubrieken	blz. 14
Rubriek gebaren	blz. 14
Rubriek lesstofaanbod	blz. 16
Rubriek hoortoestellen en cochleair implantaat	blz. 17
Rubriek klassenapparatuur	blz. 18
Slotopmerkingen van veertien respondenten	blz. 19
Presentatie op Siméa conferentie	blz. 19
Uitkomsten discussie Siméa conferentie	blz. 19
Andere ingekomen commentaren	blz. 20
<hr/>	
Bijlagen	
1. Overzicht benaderde scholen	blz. 21
2. Brief aan directies SH/ESM scholen	blz. 21
3. Brief aan leerkrachten	blz. 21
4. De vragenlijst	blz. 22
5. Gebruikte afkortingen	blz. 26
6. Overzicht van figuren en tabellen	blz. 26
7. Tabel Sociaal en Cultureel Planbureau	blz. 27
8. Aanvullende opmerkingen van leerkrachten	blz. 27
9. Overzicht slotopmerkingen van leerkrachten	blz. 28
10. Literatuur	blz. 28



*“Geen communicatie zonder oogcontact!”*

Foto: Widex, met dank aan Age van Dijk (Veenhuis Medical Audio)

## Inleiding: Waarom deze enquête ?

De vakgroep Audiologie van Siméa besloot in het najaar van 2006 aan het Siméa bestuur een voorstel te doen om een enquête uit te voeren naar de positie van slechthorende kinderen in het gemengde SH/ESM onderwijs. Binnen het Siméa bestuur stond men positief ten opzichte van dit verzoek. Daarop is de vakgroep in november 2006 gestart met de uitvoering van deze enquête.

De reden van de vakgroep Audiologie om met het voorstel voor een enquête te komen was het 'gevoel' dat de groep slechthorende leerlingen in de gemengde SH/ESM scholen in een onderbelichte positie dreigt te komen. Dit vermoeden is gebaseerd op signalen die sommige audiologen, werkzaam bij verschillende Cluster-2 scholen, krijgen vanuit het onderwijs. Binnen het onderwijs in Cluster-2 volgt de grootste groep slechthorende kinderen onderwijs in gemengde SH/ESM scholen. In maar enkele plaatsen is er de mogelijkheid om onderwijs te volgen in groepen met uitsluitend leerlingen met een auditieve handicap.

Op dit moment bestaan er voor slechthorende kinderen de volgende mogelijkheden om onderwijs te volgen:

- naar een reguliere basisschool of school voor voortgezet onderwijs, met of zonder ambulante begeleiding
- naar een SBO school, met of zonder ambulante begeleiding
- naar een school voor slechthorende leerlingen, daar is er één van in Nederland
- naar een dovenschool (in de indicatiecriteria is vastgelegd dat kinderen met een gehoorverlies > 80 dB HL als doof geïndiceerd kunnen worden)
- naar een school met een 'auditieve' leerstroom voor dove en slechthorende leerlingen (zoals de Polanoschool in Rotterdam en de Signisscholengemeenschap in Amsterdam)
- naar een school voor kinderen met gehoorproblemen en/of ernstige spraak- en taalmoelijkheden (SH/ESM)

Over deze laatste onderwijsvorm gaat het in deze enquête.

De bezorgdheid van de vakgroep Audiologie blijkt gedeeld te worden door bevindingen in recente literatuur. De uitkomsten van het onderzoek van Isarin (2006) wijzen in dezelfde richting: "Omdat steeds meer slechthorende kinderen – met ambulante begeleiding – naar het reguliere onderwijs gaan, zijn zij op de speciale scholen inmiddels in de minderheid: het grootste deel van de leerlingen heeft spraak-taalmoelijkheden of een autismespectrum-stoornis." (Isarin, 2006). Uit rapportage van het Sociaal en Cultureel Planburo (SCP) blijkt dat er in Nederland naar schatting 13.000 kinderen zijn met een auditieve beperking. Een klein deel, ongeveer 3.000, van hen is doof of zwaar slechthorend. De overige 10.000 kinderen zijn ernstig tot matig slechthorend. (De Klerk, 2001, SCP). Hoe gaat het met deze slechthorende en dove kinderen en jongeren? Professionals en ouders maken zich zorgen over hun informatieachterstand, sociale isolement en arbeidsmarktperspectieven (Van Eldik, 2003)

Cijfers die op verzoek van de Tweede Kamer door het ministerie van OCW zijn verstrekt ondersteunen het beeld dat de groep slechthorende leerlingen in het speciaal onderwijs een minderheid aan het worden is. Uit de cijfers blijkt dat de groep ESM leerlingen in het speciaal onderwijs in de jaren 2000 – 2005 groeide met 29,2 % (toename van 1.094 leerlingen). Tegelijkertijd nam de groep slechthorende leerlingen af met 26,5% (afname van 347 leerlingen) (TK2003/2004; OCW, SCP bewerking) (zie bijlage 7). De mogelijkheid bestaat dat de groep slechthorende kinderen die aangewezen blijft op plaatsing in het speciaal onderwijs van Cluster-2 juist de groep is met de zwaarste problematiek en de lastigste gehoorverliezen. Dit zijn bij uitstek kinderen die een beroep doen op optimale kennis van hun begeleiders van de gevolgen van de slechthorendheid op het functioneren in de schoolsituatie.

## Vier kernvragen

Drie veronderstellingen stonden centraal bij de opzet van deze enquête:

- Nu de groep slechthorende kinderen in het SH/ESM onderwijs steeds kleiner wordt, dreigt specifieke kennis en expertise op het gebied van slechthorendheid in gemengde scholen te verdwijnen.
- De aandacht in gemengde scholen lijkt steeds meer gericht te zijn op de grootste doelgroep: de ESM kinderen.
- Slechthorende kinderen lopen hierdoor het risico onder te sneeuwen.

Naar aanleiding van deze veronderstellingen formuleerde de vakgroep vier kernachtige onderzoeksvragen. Deze kernvragen wilde zij proberen te beantwoorden door middel van de vragenlijst.

1. Hoe is de samenstelling van de gemengde groepen in de SH/ESM school?
2. Komen slechthorende leerlingen tot hun recht in de gemengde SH/ESM school?
3. Wat is de scholing- en begeleidingsbehoefte van leerkrachten in de gemengde SH/ESM scholen?

4. Hoe staat het met de expertise op het gebied van slechthorendheid op de gemengde SH/ESM scholen?

Uitgangspunt voor de vakgroep Audiologie was dat zij leerkrachten zelf aan het woord wilde laten. Zij zijn immers degenen om wie het gaat in de begeleiding van deze leerlingen. Zij zijn daarom naar onze mening ook degenen die als eerste benaderd moeten worden als het gaat om het onderwijs aan hun leerlingen!

## Vijf rubrieken

Met de kernvragen als leidraad werden de enquêtevragen in vijf rubrieken gegroepeerd.

Deze rubrieken waren:

- De klassensituatie
- De leerlingen
- De wijze van lesstofaanbod, waaronder enkele vragen over gebarengedoebruik
- Gehoor, hoortoestellen en cochleair implantaat
- Klassenapparatuur

In totaal werden er 30 vragen gespreid over deze vijf rubrieken opgenomen in de enquête.

De volledige vragenlijst is in deze rapportage opgenomen als bijlage.

## Werkwijze

Via de website SurveyMonkey, een commerciële website voor het ontwerpen van vragenlijsten, werd een uitgebreide, gebruikersvriendelijke enquête ontworpen die in korte tijd (vijf á tien minuten) in te vullen moest zijn. De enquête was 'webbased'. De betrokken scholen kregen via een email met een introductiebrief een 'link' opgestuurd waarmee de enquête geopend kon worden. De brief is verstuurd aan de directies van alle SH/ESM scholen in Nederland met het verzoek om de lijst met een instructiebrief voor de leerkrachten binnen de schoolteams te verspreiden. Tegelijkertijd werd de link met een begeleidende brief ook verstuurd aan alle klinisch werkende audiologen. De audiologen die betrokken zijn bij het Cluster-2 onderwijs werden op deze manier op de hoogte gesteld en konden binnen hun scholen eventueel toelichting geven of het belang van invulling nog eens benadrukken. Na volledige invulling werd de enquête beëindigd en werden de resultaten op de website van SurveyMonkey verzameld. De enquête werd samengesteld door de vakgroep in de periode van juni tot december 2006. De vragenlijst werd voor beantwoording door leerkrachten opengesteld in januari en februari 2007. Op 28 februari werd de toegang tot de lijst gesloten. Door de vakgroep werden de binnengekomen gegevens geïmporteerd in Excel en gefilterd met Statistica.

Bij de analyse van de respons op de enquête is gekeken naar de herkomst van de antwoorden.

Bij alle vragen (met uitzondering van de vraag over 'aanvullende opmerkingen') zijn de antwoorden van respondenten die aangaven geen leerkracht te zijn, niet meegenomen in de analyse (2 personen). De antwoorden zijn daar waar relevant gesplitst in twee groepen: SO (<12 jaar) en VSO (>12 jaar). Ook is er gekeken naar mogelijke verschillen tussen antwoorden van leerkrachten van zuivere SH/doof klassen en leerkrachten die in gemengde SH/ESM klassen lesgeven.

Bij de analyse is er - daar waar relevant - vanuit gegaan, dat de leerkracht sprak over alle slechthorende leerlingen in zijn/haar klas. Dit is mogelijk niet helemaal correct, omdat leerkrachten geen onderscheid konden aangeven tussen de verschillende slechthorende leerlingen in hun klas.

In de enquête werd aan alle deelnemers de gelegenheid geboden om, naast de beantwoording van de vragen, ook in een open tekstvak hun mening weer te geven. Hiervan maakten veel leerkrachten gebruik. De resultaten van de enquête werden gepresenteerd in een workshop op de Siméa conferentie in april 2007. In acht discussiegroepen werden de resultaten besproken door de aanwezige professionals uit Cluster-2. Het betrof mensen uit verschillende disciplines binnen de scholen. Elke groep heeft zelf de gevoerde discussie genotuleerd en kreeg de gelegenheid om plenair verslag uit te brengen en aanbevelingen te doen. Ook deze aanbevelingen werden door de vakgroep Audiologie verwerkt in deze rapportage.

## Respons en betrokkenheid

De vakgroep ontving 127 ingevulde vragenlijsten van zowel SO als VSO scholen.

De betrokkenheid van leerkrachten was groot: meteen in de eerste week stroomden ingevulde lijsten binnen. Zelfs 's avonds en in weekenden ontvingen we ingevulde lijsten. We vroegen ons soms af of leerkrachten in staat zijn om hun werk 'los' te laten in hun vrije tijd! Sommige leerkrachten maakten veel werk van de invulling van tekstblokken en commentaren. Twee respondenten hebben aangegeven dat zij geen klas hebben, maar een andere functie in de school. Zij hebben het tekstvak

ingevuld met aanvullende opmerkingen die zij onder de aandacht van de vakgroep Audiologie wilden brengen.

## Conclusies

De in deze enquête verkregen resultaten geven de perceptie weer van leerkrachten binnen gemengde SH/ESM-scholen, vooral van die leerkrachten die in hun groep te maken hebben met zowel slechthorende leerlingen als leerlingen met spraak- en taalmoeilijkheden. De uitkomsten van de enquête zetten aan tot reflectie, tot vragen, tot bezorgdheid en tot een professionele discussie.

Op grond van de enquête en de discussies tijdens de presentatie op het Siméa congres komt de vakgroep tot de volgende beantwoording van de kernvragen:

### **Hoe is de samenstelling van de gemengde groepen in de SH/ESM school?**

In onze resultaten blijken de slechthorende leerlingen in heel veel klassen (ruim 80 %) een kleine minderheid te zijn. Er bleken negen klassen (7%) te zijn met uitsluitend slechthorende en/of dove leerlingen. Een aantal leerkrachten gaf aan dat hun scholen er zoveel mogelijk ernaar streven om de slechthorende kinderen bij elkaar in een groep te plaatsen, of dat zij de mogelijkheid hebben om leerlingen in een auditieve leerstroom te plaatsen. Verder valt op dat de groepen in de gemengde scholen een zeer diverse samenstelling hebben: er zijn leerlingen met ernstige spraak- en taal moeilijkheden (ESM), slechthorende leerlingen, dove leerlingen, leerlingen met een Autisme Spectrum Stoornis (ASS) en leerlingen die één van deze problematieken combineren met een verstandelijke beperking (MG)

### **Komen de slechthorende leerlingen tot hun recht in de gemengde SH/ESM school?**

Veel leerkrachten die deelnamen aan de enquête hebben aangegeven dat naar hun mening de slechthorende leerlingen wel tot hun recht komen in hun groep of school. Maar bij nadere analyse van de gegeven antwoorden is er toch reden tot bezorgdheid.

Dertien leerkrachten benoemden hun zorgen expliciet: een aantal keer werd genoemd dat de groepssamenstelling zeer divers is, er zijn kinderen met een heel uiteenlopende problematiek in één klas. Slechthorende leerlingen hebben volgens deze leerkrachten last van bijvoorbeeld ESM-leerlingen met gedragsproblemen of ASS. Een aantal leerkrachten vindt de groepsgrootte een probleem gezien de verschillende en complexe problematiek van de leerlingen. Ook wordt genoemd dat slechthorende leerlingen veel missen van de interactie in deze complexe groepen.

Het feit dat:

- slechthorende leerlingen volgens hun leerkrachten veel van de grappen missen in de klas
- het gedrag van veel slechthorende kinderen in gemengde groepen regelmatig aangemerkt wordt als 'Oost-Indisch' doof
- er veel 'eigenschappen' worden gezien bij slechthorende kinderen in gemengde groepen die eigenlijk meer 'overlevingsstrategieën' of 'coping-strategieën' zijn in een 'slechthorend-onvriendelijke' omgeving,

het zijn signalen dat er belangrijke verbeteringen mogelijk en noodzakelijk zijn. Wanneer je over (te) weinig kennis beschikt ten aanzien van slechthorendheid is het niet mogelijk om de gevolgen van de slechthorendheid voor de leerontwikkeling en voor het functioneren in het sociale systeem van de klas goed in te schatten en deze leerlingen optimaal te begeleiden.

### **Wat is de scholing- en begeleidingsbehoefte van de leerkrachten in de gemengde SH/ESM scholen?**

Wat de scholing ten aanzien van gehoorgerelateerde zaken betreft: een ruime meerderheid van de leerkrachten (68 %) beoordeelt deze als onvoldoende.

Een kwart van de leerkrachten beoordeelt de scholing op het gebied van gebaren als onvoldoende.

### **Hoe staat het met de expertise op het gebied van slechthorendheid op de gemengde SH/ESM scholen?**

Bijna de helft van de leerkrachten beoordeelt de eigen kennis over slechthorendheid als weinig of onvoldoende. Minder dan de helft van de leerkrachten geeft aan dat de intern begeleider over veel kennis beschikt ten aanzien van slechthorendheid en maar 12% geeft aan ook daadwerkelijk bij de intern begeleider terecht te kunnen met vragen. Gezien de spilfunctie die Intern Begeleiders vervullen in de begeleiding van leerlingen en teamleden zou je mogen verwachten dat zij een brede kennis hebben over veel aspecten van slechthorendheid. Zeer veel leerkrachten geven aan dat zij bij de logopedist terecht kunnen met vragen over slechthorendheid. Ook wordt regelmatig de technicus geraadpleegd. Audiologen zijn op veel scholen wel in te schakelen, maar blijken in de praktijk van veel scholen toch te functioneren op betrekkelijk grote afstand van leerlingen en leerkrachten.

De uitkomsten van deze enquête zouden gezet moeten worden naast resultaten die uit ander onderzoek worden verkregen. Uitgebreider onderzoek lijkt noodzakelijk om tot besluiten te komen over de toekomst van slechthorende leerlingen in Cluster-2. Een voorbeeld van belangrijk onderzoek op dit gebied is het onderzoek van Isarin (2006), waarin zij uitgaat uit van de beleving en (school)ervaringen van slechthorende en dove kinderen en jongeren zelf.

In de discussiebijeenkomst tijdens de Siméa conferentie bleek dat er bij veel van de aanwezige professionals eveneens zorg bestaat rondom de kennis over slechthorendheid in gemengde SH/ESM-scholen en over de kwetsbare positie van hier geplaatste slechthorende leerlingen. Er blijkt uit de reacties en de door de groepen geformuleerde aanbevelingen een duidelijke noodzaak tot het ontwikkelen en beschikbaar krijgen van meer kennis over slechthorendheid op de scholen.

Over een mogelijke oplossingsrichting voor de geschetste problematiek, namelijk het samengaan van het onderwijs aan slechthorende leerlingen met het onderwijs aan dove leerlingen, werd tijdens de Siméa conferentie opgemerkt dat ook in een dergelijke setting het risico dreigt dat specifieke kennis over slechthorendheid schaars is en slechthorende kinderen niet voldoende tot hun recht komen, omdat zij ook hier een minderheid dreigen te worden. Wanneer in meer regio's dergelijke vormen van onderwijs ontstaan dan zal hier eveneens expliciete en blijvende aandacht voor slechthorendheid en voor de slechthorende leerling gevraagd moeten worden.

## Aanbevelingen

Op grond van de uitkomsten van deze enquête en de uitkomsten van de discussie met professionals uit Cluster-2 tijdens de Siméa conferentie doet de vakgroep Audiologie de volgende aanbevelingen:

### 1. Clusteren van kinderen met auditieve handicaps

Uit de antwoorden op verschillende vragen in de enquête blijkt dat leerkrachten die in hun groep veel of uitsluitend slechthorende leerlingen hebben beter in staat zijn om rekening te houden met de gevolgen van de slechthorendheid van de kinderen. Deze leerkrachten lopen minder vaak rond, er wordt meer gebruik gemaakt van gebaren en het gedrag van de leerlingen wordt door deze leerkrachten geen enkele keer aangemerkt als 'Oost-Indisch doof'. Veel leerkrachten van gemengde groepen waarin slechthorende kinderen een kleine minderheid zijn, geven aan dat de diversiteit en complexiteit van de problematieken van de leerlingen in hun groep erg groot is. Het wordt door veel van deze leerkrachten als moeilijk ervaren om in dergelijke groepen met kinderen met ASS, ESM, MG-problematiek en met slechthorendheid steeds ieder kind op de juiste manier te onderwijzen.

### 2. Opstellen 'competentieprofiel SH' en aanbieden scholingsaanbod SH

Voor de verschillende disciplines in de teams van gemengde SH/ESM-scholen zou een competentieprofiel opgesteld moeten worden waarin brede kennis van slechthorendheid en (verplichte) scholing ten aanzien van slechthorendheid is opgenomen.

- Logopedisten: Inzetten op scholing van logopedisten en hen in staat stellen hun vraagbaakfunctie in de scholen wat betreft slechthorendheid verder te ontwikkelen. Zeker nu logopedisten tijdens hun opleiding niet meer tot akoepedist worden opgeleid moet er aandacht komen voor mogelijkheden om actuele kennis over slechthorendheid op te bouwen en bij te houden
- Leerkrachten en klassenassistenten
- Intern begeleiders
- Technicus
- Overige teamleden

### 3. Expertisewerkgroepen slechthorendheid

Gestimuleerd kan worden dat scholen "expertisewerkgroepen slechthorendheid" instellen waarin verschillende disciplines en geledingen van de school zitting hebben.

### 4. Faciliteiten

Op scholen waar groepen slechthorende en/of dove leerlingen onderwijs volgen moeten er faciliteiten zijn om technische problemen met hoortoestellen of ondersteunende apparatuur te onderkennen en zo mogelijk op te lossen. Ook moeten er eisen gesteld worden aan akoestiek, omgevingslawaai, lichtinval en het kunnen benutten van op de auditieve problemen gerichte hulpmiddelen.

Kennis op het gebied van slechthorendheid binnen de scholen van Cluster-2 zal actief ontwikkeld en geborgd moeten worden. De verbinding tussen de wereld van het onderwijs, de audiologische centra en de cochleaire implantatie teams is daarbij van groot belang. Ervaringskennis van volwassen slechthorenden en kennis vanuit Ouderorganisaties zou actief benut kunnen worden. Het benutten van de ervaringen van de (oud)leerlingen zelf kan hierbij verrijkend zijn. Uitwisseling, verbreding en verdieping van kennis tussen al deze werelden is noodzakelijk.

## Samenvatting

Door de vakgroep Audiologie van Siméa is in januari en februari 2007 een enquête uitgevoerd onder leerkrachten van alle scholen voor slechthorende kinderen en kinderen met ernstige spraak- en taal moeilijkheden (SH/ESM-scholen uit Cluster-2). De zorg bestond binnen de vakgroep dat de groep slechthorende leerlingen in gemengde scholen in een onderbelichte positie dreigt te komen, omdat hun aantal op deze scholen steeds meer afneemt. Leerkrachten van scholen voor speciaal (voortgezet) SH/ESM onderwijs werden uitgenodigd om te reageren op een webbased enquête. Leerkrachten van 125 klassen met in totaal 1288 leerlingen van wie er 252 slechthorend zijn, reageerden op de oproep. De resultaten van de enquête werden op de Siméa conferentie in april 2007 door de vakgroep Audiologie gepresenteerd en in discussiegroepen besproken. Alhoewel veel leerkrachten vinden dat de slechthorende leerlingen wel tot hun recht komen in hun gemengde SH/ESM klas, bleek bij analyse van de resultaten van de enquête dat er op een aantal gebieden toch reden tot zorg is. Deze zorg werd gedeeld door de deelnemers aan de discussie op de Siméa conferentie. De slechthorende leerlingen blijken in heel veel klassen (ruim tachtig procent) een kleine minderheid te zijn. Een groot deel van de leerkrachten beoordeelt de eigen kennis over slechthorendheid als onvoldoende. Minder dan de helft van de leerkrachten geeft aan dat de intern begeleider veel kennis heeft op het gebied van slechthorendheid. In veel gemengde klassen blijken leerkrachten regelmatig pratend door de klas te lopen, waardoor slechthorende leerlingen het risico lopen om veel lesstof te missen. Het gedrag van deze leerlingen blijkt vaker bestempeld te worden als "Oost Indisch doof" en leerkrachten melden dat zij vaker dan andere leerlingen grapjes in de klas niet begrijpen. De scholingsmogelijkheid op het gebied van gehoor wordt door slechts een derde van de leerkrachten als voldoende beoordeeld. De vakgroep Audiologie formuleert vier aanbevelingen om de positie van slechthorende leerlingen in gemengde SH/ESM-scholen te verbeteren. Deze aanbevelingen betreffen: (1) het clusteren van kinderen met gehoorproblemen, (2) het opstellen van competentieprofielen 'Slechthorendheid' en hieraan gekoppeld het verbeteren van scholingsaanbod ten aanzien van brede kennis rondom slechthorendheid, (3) het inrichten van expertisewerkgroepen 'Slechthorendheid' op de scholen en (4) het stellen van eisen aan faciliteiten en omgevingsfactoren zoals akoestiek, lichtinval en hulpmiddelen voor scholen waar groepen slechthorende leerlingen onderwijs volgen. Kennis over slechthorendheid zal in gemengde SH/ESM-scholen actief ontwikkeld en geborgd moeten worden om slechthorende leerlingen in staat te stellen zich optimaal te ontwikkelen.



*Contact met 'peers'!*

Foto: Widex, met dank aan Age van Dijk (Veenhuis Medical Audio)

## Uitwerking kernvraag 1

Over 125 klassen/groepen is informatie verzameld. In deze 125 klassen zitten in totaal 1.288 leerlingen. Het totale aantal slechthorende leerlingen in deze enquête is 252. Van deze slechthorende leerlingen zitten er 209 (83%) op het Speciaal Onderwijs (SO) in 70 klassen. Van deze slechthorende leerlingen zitten er 43 (17%) op het Voortgezet Speciaal Onderwijs (VSO) in 21 klassen.

### Groepen met uitsluitend slechthorende en/of dove leerlingen

Van deze 125 klassen blijken er 9 uitsluitend slechthorende of dove leerlingen te hebben. De groeps grootte in deze groepen varieert van 3 tot 14, met een gemiddelde van 8.

### Groepen met een of meer leerlingen met een CI

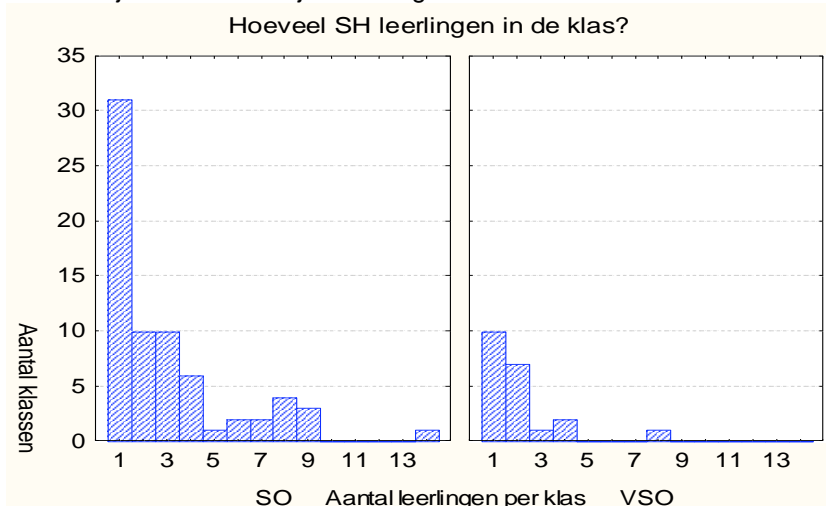
Van 30 klassen gaven de leerkrachten aan dat zij 1 of meer leerlingen met een CI in de groep hebben. Daarvan zijn 23 klassen in het SO en 7 klassen in het VSO.

### Gemengde groep SH/ESM

In 82 klassen is sprake van een gemengde groep. Het aantal slechthorende leerlingen in deze groepen varieert van 1 tot 8. Gemiddeld zijn er 2,2 slechthorende leerlingen in deze gemengde groepen. In 41 klassen (50%) zit 1 slechthorend of doof kind. In 17 groepen zitten 2 slechthorende leerlingen (21%). In 10 groepen zitten 3 slechthorende leerlingen (12%). In 8 groepen zitten 4 slechthorende leerlingen (10%)

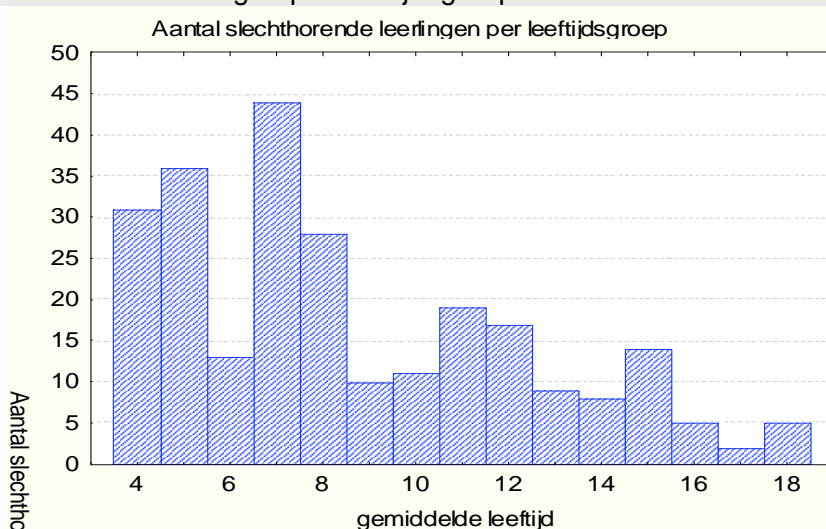
### Groepen met uitsluitend ESM leerlingen

Van deze 125 klassen blijken er 34 te zijn waarin geen enkel slechthorend of doof kind zit.



Figuur 1. De verdeling van het aantal slechthorende leerlingen per klas, in de klassen van leerkrachten (n=125) die aan de enquête hebben meegedaan, verdeeld naar SO en VSO.

### Het aantal slechthorende leerlingen per leeftijdsgroep



Figuur 2. Leeftijdverdeling van de slechthorende leerlingen in de klassen van de leerkrachten (n=125) die aan de enquête hebben meegedaan.

Opvallend is dat er weinig respondenten zijn die aangeven dat zij met zeer jonge kinderen werken. Slechthorende en dove leerlingen kunnen vanaf twee en een half jaar met een dispensatiemaatregel vanuit de inspectie geplaatst worden in het cluster-2 onderwijs, met drie jaar kunnen zij een reguliere plaatsing krijgen. ESM leerlingen kunnen vanaf drie jaar geplaatst worden (met een dispensatiemaatregel vanuit de onderwijsinspectie) en vanaf drie en een half jaar een reguliere plaats. Het optimale effect van begeleiding van kinderen met een vertraagd op gang komende taal/spraakontwikkeling wordt bereikt wanneer deze begeleiding op zo jong mogelijke leeftijd start. Toch heeft geen enkele respondent aangegeven met een gemiddelde leeftijdsgroep van drie jaar te werken. Slechts in 6 groepen hebben de leerlingen een gemiddelde leeftijd van 4 jaar.

Bij analyse van de gegevens blijken deze groepen als volgt samengesteld te zijn:

1 groep:	14 leerlingen	}	allen slechthorend
1 groep:	9 leerlingen		allen slechthorend
1 groep:	13 leerlingen	}	vier slechthorend
1 groep:	10 leerlingen		twee slechthorend
1 groep:	11 leerlingen		twee slechthorend
1 groep:	10 leerlingen	→	geen slechthorend

In de leeftijdsgroep 4 t/m 8 jarigen zien we de meeste slechthorende leerlingen, nl. ongeveer 30 slechthorende leerlingen per jaargroep. In bovenbouwgroepen neemt dit fors af: de leeftijdsgroep 9 t/m 12 jarigen: gemiddeld 14 slechthorende leerlingen per jaargroep.

In de VSO leeftijd: 13 t/m 18 jarigen: 7 slechthorende leerlingen per jaargroep.

Vraag : Hoe zit deze tendens in elkaar?

Waar blijven de slechthorende leerlingen die er in de jongere jaargroepen wel zijn?

Hypothese van de vakgroep:

Na een goede start in het speciaal onderwijs, waarin een goede basis is gelegd wat betreft de taal, gewenning aan apparatuur en communicatieve vaardigheden kunnen mogelijk veel slechthorende leerlingen regulier onderwijs volgen met ambulante begeleiding.

Veel slechthorende leerlingen stromen na enkele jaren kennelijk inderdaad uit naar reguliere basisscholen met ambulante begeleiding.

In een enkel geval zou het kunnen voorkomen dat een slechthorende leerling doorstroomt naar het dovenonderwijs, bijvoorbeeld wanneer er sprake is van progressiviteit van het gehoorverlies of wanneer er behoefte is aan meer communicatie door middel van gebaren dan de gemengde SH/ESM school kan bieden.

Een andere hypothese is dat deze getallen misschien beïnvloed zijn door het feit dat misschien minder VSO- dan SO leerkrachten de vragenlijst hebben ingevuld, waardoor je 'automatisch' op minder slechthorende leerlingen ( en ook op minder ESM leerlingen) uitkomt, terwijl er in werkelijkheid misschien meer zouden kunnen zijn. De verhouding in leerlingenaantallen tussen VSO en SO zoals via deze enquête gevonden, lijkt overeen te komen met die van het Sociaal en Cultureel Planbureau. Om dit uit te zoeken zouden we over de exacte cijfers met leerlingenaantallen en de cijfers van de exacte samenstelling van de leerlingpopulatie per jaargroep moeten beschikken.

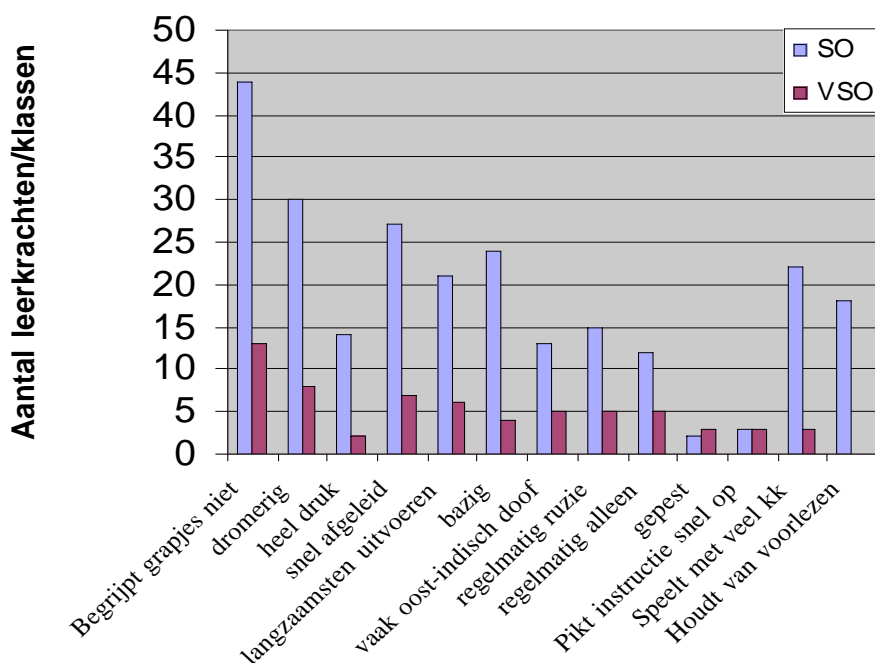
## Uitwerking Kernvraag 2

### Hoe functioneren deze leerlingen in de klas?

Zijn er specifieke eigenschappen die opvallen wanneer je de slechthorende leerlingen vergelijkt met de andere leerlingen in hun groep? Wij hebben gevraagd naar een aantal eigenschappen van de leerlingen. Bepaalde gedragingen van kinderen in de klas of op school kunnen een relatie hebben met een gehoorprobleem. Wij vroegen ons af in welke mate de slechthorende leerlingen in de gemengde SH/ESM scholen naar de mening van de leerkrachten anders reageren dan hun klasgenoten met ESM problematiek. Overigens zijn er ook ESM-leerlingen met auditieve verwerkingsproblemen.

Wij hebben een aantal eigenschappen genoemd waarvan bekend is dat zij een relatie kunnen hebben met slechthorendheid (bijvoorbeeld: snel afgeleid zijn, langzaam met uitvoeren van taken, dromerig etc). Daarnaast hebben wij ook een aantal eigenschappen genoemd waarvan wij veronderstelden dat zij een negatieve relatie hebben met slechthorendheid (zoals: houdt van voorlezen, pikt instructie snel op, speelt met veel verschillende kinderen)

## Eigenschappen van de SH leerling



Figuur 3. Aantal leerkrachten (n=85) van groepen met slechthorende leerlingen die betreffende eigenschap van zijn/haar slechthorende leerlingen noemt. Meerdere antwoorden waren mogelijk.

Bij de respons op deze vraag moet rekening gehouden worden met het feit dat 9 respondenten hebben aangegeven dat zij op het moment van invullen uitsluitend slechthorende leerlingen in de klas hadden. Het zou zo kunnen zijn dat zij daardoor moeilijker het functioneren van hun slechthorende leerlingen kunnen afzetten tegen het functioneren van ESM-leerlingen. In de 82 gemengde groepen kan de leerkracht wel vergelijken tussen de verschillende groepen leerlingen. Daarnaast geldt uiteraard dat een bepaalde eigenschap die door de leerkracht wordt opgemerkt niet hoeft te gelden voor de hele groep slechthorende leerlingen in zijn klas.

Enkele opvallende resultaten worden hieronder toegelicht.

### Begrijpt grapjes regelmatig niet

Meer dan de helft van de leerkrachten (60%) geeft aan dat de slechthorende leerlingen grapjes in meerdere mate niet begrijpen dan hun goedhorende klasgenoten. Dit geldt zowel voor SO als voor VSO leerlingen. Van de slechthorende SO leerlingen begrijpt 62% grappen regelmatig niet. Van de slechthorende VSO leerlingen begrijpt 53% grappen regelmatig niet. (percentages bepaald met weegfactor Statistica)

### Commentaar vakgroep Audiologie:

Om een grapje te begrijpen heb je vaak niet genoeg aan het globaal begrijpen van de zin; kleine woordjes en nuances en bijvoorbeeld impliciete taal zijn dan vaak onmisbaar voor de clou. Het niet begrijpen van grapjes en waarom en opeens om je heen gelachen wordt, kan een gevoel van buitengesloten zijn veroorzaken. Om je sociaal geaccepteerd en competent te voelen is het belangrijk om mee te kunnen doen met alle interactie in de klas, ook humor, grapjes etc.!

### Is vaak Oost-Indisch doof

Van 38 slechthorende leerlingen wordt door de leerkracht aangegeven dat zij vaker dan de goedhorende leerlingen Oost-Indisch doof reageren. (17 leerkrachten gaven dit aan). In het SO gaat het om 24 leerlingen (11% van de slechthorende leerlingen in het SO). In het VSO gaat het om 14 leerlingen (33% van de leerlingen in het VSO). De percentages zijn met weegfactor Statistica berekend. Bij nadere analyse blijkt dat al deze leerlingen in gemengde groepen zitten.

Van de leerlingen die in groepen met uitsluitend slechthorende leerlingen zitten wordt geen enkele keer aangegeven dat zij Oost-Indisch doof zijn.

#### Commentaar vakgroep Audiologie:

Het is opvallend en opmerkelijk dat van leerlingen die gediagnosticeerd zijn met een gehoorprobleem toch door leerkrachten wordt verondersteld dat zij vaker dan gemiddeld "Oost-Indisch doof" reageren in de klas. Het valt op dat het hier uitsluitend gaat om leerlingen die in gemengde groepen onderwijs volgen. Kennelijk beoordelen leerkrachten van uitsluitend SH-groepen het reactiepatroon van hun leerlingen als passend bij de slechthorendheid, i.p.v. als "Oost-Indisch doof".

#### Houdt van voorlezen

In het SO houden 38 (18%) slechthorende leerlingen meer van voorlezen dan hun klasgenoten. Dit zijn leerlingen die in 18 gemengde SH/ESM groepen zitten. Deze gemengde groepen zijn als volgt samengesteld: er zijn zestien gemengde klassen met 1, 2 of 3 slechthorende leerlingen. Daarnaast zijn er twee gemengde klassen met resp. zes en zeven slechthorende leerlingen.

#### Commentaar vakgroep Audiologie:

Een aantal leerkrachten geeft aan dat hun slechthorende leerlingen meer van voorlezen houden dan hun klasgenoten. Dit vonden wij opvallend, omdat onze vooronderstelling was dat dit voor slechthorende kinderen in gemengde groepen niet het geval zou zijn. Er wordt bij voorlezen in een groep immers veel gevraagd van de luistervaardigheden, concentratie en aandachtsspanne terwijl de luisteromgeving in deze situatie lang niet altijd optimaal is. Daarbij speelt mee dat gelijktijdig spraakafzien/oogcontact en kijken naar plaatjes niet mogelijk is. Een mogelijke verklaring zou kunnen zijn dat de dagelijkse communicatie in de gemengde groep voor de slechthorende leerlingen relatief lastig is. De gestructureerde en rustige situatie van het voorlezen (zeker wanneer de slechthorende leerling een goede plek heeft) kan daardoor juist een prettig moment betekenen voor deze leerlingen.

In de groepen met uitsluitend slechthorende leerlingen, heeft geen enkele leerkracht aangegeven dat de slechthorende leerling meer van voorlezen houdt dan de ESM leerlingen. Dit gaat om 75 slechthorende leerlingen (30%).

#### Commentaar vakgroep Audiologie:

Het is opmerkelijk dat in de groepen met uitsluitend slechthorende leerlingen geen enkele leerkracht heeft aangegeven dat deze leerlingen meer van voorlezen houden dan ESM-leerlingen. De vakgroep vraagt zich af of in de groepen waarvan de leerkrachten aangaven dat slechthorende leerlingen niet meer van voorlezen houden dan hun klasgenoten er misschien sprake is van de situatie dat zij minder van voorlezen houden. Deze vraag kunnen wij op basis van deze vragenlijst niet beantwoorden. Ook zou een reden kunnen zijn dat leerkrachten van klassen met uitsluitend slechthorende leerlingen deze leerlingen lastiger kunnen vergelijken met ESM-leerlingen.

In VSO wordt door geen enkele leerkracht aangegeven dat de slechthorende leerlingen meer van voorlezen houden dan ESM-leerlingen.

De vakgroep vroeg zich af of er in het voortgezet onderwijs nog wordt voorgelezen.

#### Wordt gepest

5 leerkrachten gaven aan dat in hun klas de slechthorende leerlingen vaker worden gepest dan de andere leerlingen. Dit zijn allemaal VSO-leerkrachten. Het gaat hier om 6 leerlingen, dat is 14% van de slechthorende VSO leerlingen. (In het SO geeft geen enkele leerkracht aan dat er vaker sprake is van gepest worden van de slechthorende leerlingen.)

Onderzoek van Isarin (2006) onder 80 slechthorende jongeren wijst uit dat 22 van hen aangaf vroeger te zijn gepest. Het is opvallend dat dit een aanzienlijk hoger percentage is dan de leerkrachten volgens hun eigen beoordeling in onze vragenlijst aangeven. Het kan zijn dat een deel van het pestgedrag buiten de waarneming van de leerkrachten plaatsvindt. Natuurlijk zijn deze beide onderzoeken onderling niet goed vergelijkbaar. Ook is niet duidelijk of deze onderzoeksgroep representatief is voor de hele SH-populatie, maar het stemt wel tot nadenken. Overigens zal ook een bepaald percentage van de ESM leerlingen gepest worden.

#### Andere eigenschappen

Negenendertig leerkrachten noemden in het open tekstvak bij deze vraag nog een aantal andere eigenschappen die naar hun mening vaker voorkomen bij slechthorende leerlingen.

De leerkrachten van 35 van de 82 gemengde klassen hebben extra eigenschappen ingevuld, 25 'negatieve' eigenschappen en 6 'positieve' eigenschappen. Drie leerkrachten van de 9 'zuivere' SH klassen rapporteren ook extra eigenschappen. Leerkrachten van gemengde klassen rapporteren naast 'negatieve' eigenschappen ook een aantal 'positieve' eigenschappen.

De volgende 'negatieve' eigenschappen werden genoemd:

- eigenwijs
- vaak wantrouwig
- haakt snel af als informatie niet goed overkomt
- overschreeuwt zichzelf
- communiceert vooral met de groepsleiding
- moeite om te relativeren
- geeft vaak 'eigen' interpretatie
- soms 'blufferig' gedrag om te camoufleren dat het vertelde maar gedeeltelijk is opgepakt
- onzeker
- bemoeit zich veel met andere kinderen
- bij anderen kijken wat de opdracht is (Opm. vakgroep: dit kan negatief geïnterpreteerd worden, maar dit kan ook juist een goede strategie zijn)
- snel een mening klaar hebben
- star
- weinig flexibel
- veel om herhaling vragen
- behoefte om zelf te bepalen
- dominant in spelsituaties
- of juist heel volgend in spelsituaties
- snel verontwaardigd
- vasthouden aan eigen wil bij samenspelen
- afhaken bij klassengesprekken
- halverwege de instructie al aan de slag gaan
- extra afhankelijk
- weigeren van klassenapparatuur
- meer last van omgevingslawaaï
- koppig
- eigen wil
- veel alleen werken
- langzaam werken
- zich zorgen maken over de eigen apparatuur
- liever met jongere kinderen spelen
- hard praten in de klas
- angst om niet gehoord te worden
- sterk gericht op de eigen beleving
- lang nodig om te wennen

Ook worden de volgende 'positieve' eigenschappen genoemd:

- consequent met apparatuur
- heel rustig en systematisch kunnen werken
- goede concentratie en taakgerichtheid
- goede motivatie
- gretig en alert op informatie
- veel meer betrokken bij de leerstof dan de ESM leerlingen
- nieuwsgierig
- goed gelaatgericht
- sterk visueel ingesteld zijn

Vindt u dat de slechthorende leerlingen voldoende tot hun recht komen in uw groep?

Een ruime meerderheid van de leerkrachten (73=84%) vindt dat de slechthorende leerling(en) in zijn of haar klas voldoende tot hun recht komen. Er was niemand die dit niet vond. Wel waren er een aantal leerkrachten (14=16%) die een of meer negatieve opmerkingen wilden maken waarvoor zij het open tekstvak invulden. De antwoorden zijn gerubriceerd in tabel 1.

Complexiteit problematiek in de groep (combinatie van ESM,ASS,SH,Doof met CI)	6x
Groepsgrootte (te) groot	5x
SH leerling heeft last van leerlingen met andere problematiek	2x
SH leerling mist veel in deze groep	2x
Anders:	
Onvoldoende gebarenaanbod	1x
Moeite om zowel NMG als NGT te gebruiken	1x
SH leerling heeft veel extra begeleiding van leerkracht nodig	1x
Leerkracht moet veel tolken tussen leerlingen	1x

Tabel 1. Aanvullende opmerkingen waarom slechthorende leerlingen niet tot hun recht zouden komen.

### Uitwerking kernvraag 3

#### Wat is de scholings- en opleidingsbehoefte van de leerkrachten?

##### Bijscholing op het gebied van gebaren:

Deze vraag is door 84 van de 91 leerkrachten van slechthorende en dove leerlingen beantwoord. Van hen geven 59 (70%) aan dat de gebarenscholing voldoende is. Volgens 24% van de leerkrachten is de gebarenscholing niet voldoende of vindt zelfs nooit plaats en 6% geeft aan dat er niet jaarlijks aandacht is voor gebarenscholing.

##### Bijscholing op het gebied van gehoor:

Deze vraag is door 82 leerkrachten ingevuld. Maar 26 leerkrachten (32%) geven aan dat zij deze scholing voldoende vinden.

### Uitwerking kernvraag 4

#### Hoe staat het met de expertise op het gebied van slechthorendheid in gemengde scholen ?

##### Hoe wordt de eigen kennis op het gebied van slechthorendheid beoordeeld?

Deze vraag is door 85 leerkrachten ingevuld, van hen beoordeelt 53% de eigen kennis als voldoende tot goed. Daarentegen beoordeelt 21% de eigen kennis als weinig of onvoldoende. Tot slot geeft 26% van de leerkrachten aan weinig van slechthorendheid te weten, maar dat wel als voldoende te beschouwen.

De vakgroep Audiologie is van mening dat in het speciaal onderwijs aan slechthorende leerlingen brede kennis over de achtergronden en de gevolgen van gehoorproblemen aanwezig moet zijn. Het feit dat maar iets meer dan de helft van de leerkrachten de eigen kennis voldoende vindt, kan zorgelijk genoemd worden.

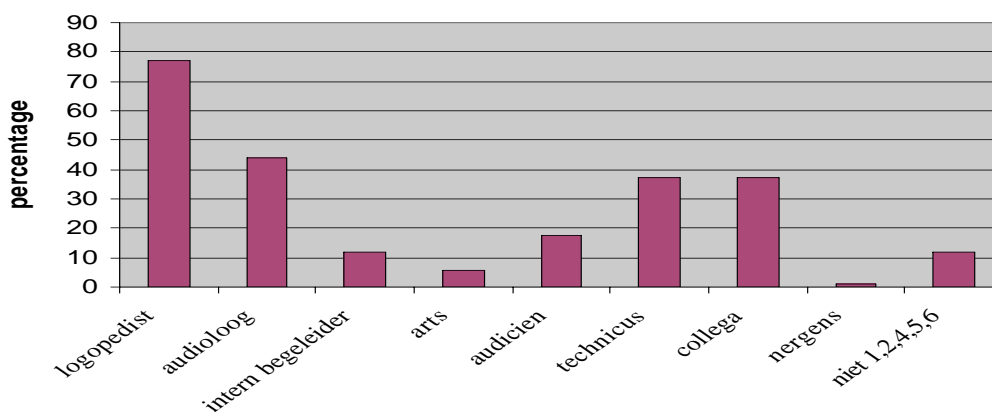
##### Hoeveel kennis heeft de intern begeleider van slechthorendheid?

Deze vraag is door 83 leerkrachten ingevuld. Van hen geeft 46 % aan dat er bij de intern begeleider veel kennis aanwezig is over slechthorendheid. Van hen hebben 12 (14%) leerkrachten ingevuld dat zij de kennis niet als "enigszins of veel" beoordelen, dit waren de respondenten die antwoorden gaven als 'weet ik niet', 'anders', 'geen' of 'onvoldoende'.

Veertig procent van de leerkrachten geeft aan dat er wel enige kennis aanwezig is bij de intern begeleider. Je kunt de vraag stellen of deze kennis voldoende is om adequate signalering van problematiek en begeleiding van onderwijsleerprocessen aan de slechthorende leerling te kunnen bieden. In de leerlingzorg en leerlingbegeleiding speelt de intern begeleider in veel scholen een centrale en cruciale rol. Men kan zich de vraag stellen of de scholing van intern begeleiders op het gebied van gehoorproblemen en de gevolgen hiervan voor het onderwijsleerproces, voldoende is om een optimale begeleiding van de slechthorende leerlingen te waarborgen.

##### Wanneer er vragen zijn met betrekking tot het gehoorverlies, bij wie kun je dan terecht?

#### Bij wie kunt u terecht met uw vragen?



Figuur 4. Percentage van de leerkrachten dat bij die beroepsgroep terecht kon voor vragen op het gebied van slechthorendheid en/of hoortoestellen/cochleair implantaat. Meerdere antwoorden waren mogelijk.

Wat opvalt is dat 77% van de respondenten aangeeft met vragen bij de logopedist terecht te kunnen. Dit betekent dat er binnen de scholing en deskundigheidsbevordering van logopedisten binnen het gemengde SH/ESM onderwijs ruime aandacht moet zijn voor gehoor en gehoorrevalidatie en de ontwikkelingen op dit vakgebied. Alleen wanneer deze (bij)scholing voldoende gewaarborgd is kan de logopedist zijn/haar vraagbaakfunctie ook inhoudelijk goed waarmaken.

De technicus is voor 37% een vraagbaak. Voor de technicus geldt dat hij veel kennis moet hebben van de technische kant van de slechthorendheid om de juiste ondersteuning te kunnen bieden. Daarnaast dient deze voldoende kennis te hebben over slechthorendheid om goede inschattingen te kunnen maken in de contacten met leerlingen over apparatuur zodat signalen opgepikt kunnen worden en doorgegeven aan de andere disciplines in de school.

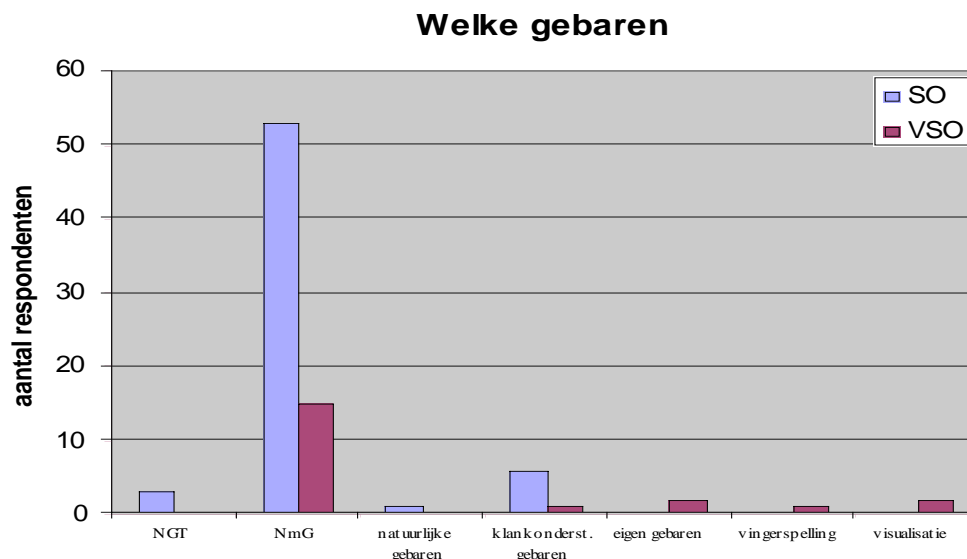
Van de leerkrachten geeft 44% aan bij een audioloog terecht te kunnen. Opmerking hierbij is dat een audioloog of een audicien op de meeste scholen 'mensen van buiten' zijn. De vraag is hoe beschikbaar en toegankelijk hun kennis in de scholen is voor de dagelijkse praktijk. Ruim de helft kan niet bij een audioloog terecht. Slechts 12 % geeft aan bij de intern begeleider terecht te kunnen met vragen over de slechthorendheid. Dit lijkt weinig te zijn, omdat bij de vraag over de aanwezige SH-kennis van intern begeleiders bijna 50% van de leerkrachten aangeeft dat zij deze kennis als "veel" beoordelen. Bovendien heeft de intern begeleider vaak een spilfunctie in de leerling-zorg van de slechthorende leerlingen. De antwoorden op deze twee vragen lijken wat tegenstrijdig met elkaar te zijn. Het zou ook zo kunnen zijn dat de leerkrachten wel naar de IB-er gaan met vragen over hoe om te gaan met SH, maar niet met vragen over de specifieke SH van 1 bepaalde leerling. Het een is onderwijsgericht, het ander wellicht meer medisch en/of revalidatiegericht.

In de laatste kolom staan de respondenten (12%) die hebben aangegeven dat zij nergens of alleen bij een collega of intern begeleider terecht kunnen met hun vragen terecht kunnen. Er waren 10 respondenten die wel slechthorende leerlingen in de klas hebben, maar die op deze vraag niet hebben geantwoord.

## Uitwerking van enkele rubrieken

### Rubriek gebaren

Welke gebaren worden er in de gemengde SH/ESM scholen gebruikt?



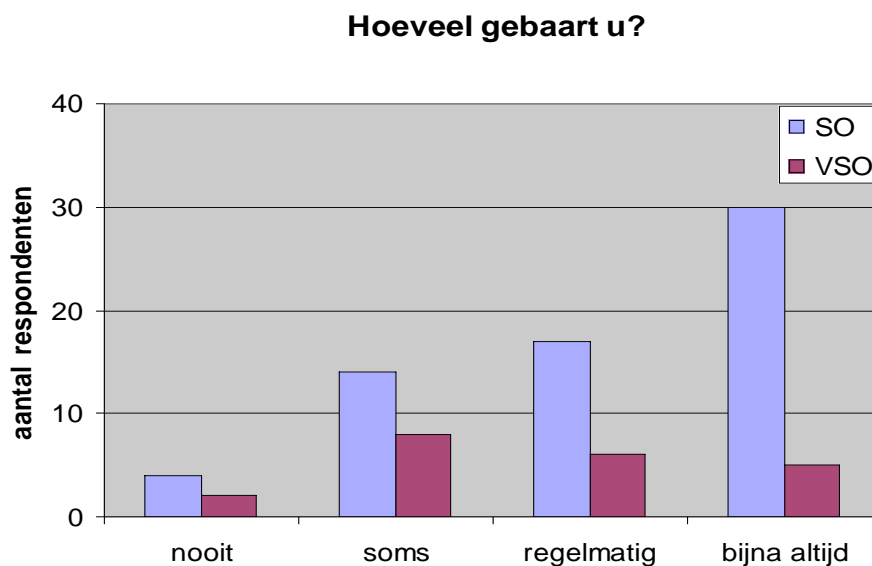
Figuur 5. De verdeling van het aantal leerkrachten (n=81) over de diverse vormen van gebarengebruik. Er is onderscheid gemaakt tussen basis en voorgezet onderwijs.

De Nederlandse gebarentaal (NGT) wordt alleen in het basisonderwijs (SO) gebruikt in drie klassen (5%). Deze drie klassen blijken bij filtering van de gegevens uit 100% slechthorende of dove leerlingen te bestaan. Geen enkele VSO leerkracht heeft aangegeven dat er binnen zijn/haar groep NGT wordt gebruikt.

Nederlands met ondersteunende gebaren (NmG) wordt in het basisonderwijs gebruikt in 84% van de klassen. Deze klassen zijn heel wisselend samengesteld, van geen enkele slechthorende leerling (2 ESM klassen), tot enkele slechthorende leerlingen (met een aantal variërend van 1 tot 14, in 63 klassen) tot 100% slechthorend (5 klassen). In het VSO wordt NmG in 71% van de groepen met slechthorende leerlingen gebruikt.

Overige gebarenvarianten: twee leerkrachten (van de 22) gaven aan ook 'eigen gebaren' te gebruiken. Tien procent van de SO leerkrachten (6) gebruiken klankondersteunende gebaren in hun klas. Bij filtering blijkt dat deze groepen zijn samengesteld uit slechthorende leerlingen (1 of maximaal 2) in combinatie met ESM leerlingen. Men kan zich afvragen met welk doel deze klankondersteunende gebaren worden gebruikt. Zijn ze vooral bedoeld voor de ondersteuning van de spraakproductie en perceptie van de ESM leerlingen of worden ze ingezet als ondersteunend communicatiemiddel?

Hoe vaak worden er gebaren gebruikt in de klas?



Figuur 6. Mate van het gebruik van gebaren door de diverse leerkrachten (n=86)

In het SO wordt veel meer gebruik gemaakt van gebaren dan in het VSO. Dertig SO klassen (43%) en vijf VSO klassen (24%) geven aan dat er bijna altijd gebruik wordt gemaakt van gebaren. De trend is duidelijk. In het SO is het aantal klassen waarin 'regelmatig' en 'bijna altijd' gebruik van gebaren wordt gemaakt veel groter dan het aantal klassen waar 'soms' of 'nooit' wordt gebaard. Bij het VSO liggen deze aantallen ongeveer gelijk.

In 17 SO klassen en 6 VSO klassen met slechthorende leerlingen wordt regelmatig van gebaren gebruik gemaakt. De vraag kan gesteld worden of dit voldoende is om te kunnen voldoen aan de communicatiebehoefte van de leerlingen en aan de eisen die er aan de overdracht van de onderwijsinhouden gesteld moeten worden. De vraag kan ook worden gesteld wat 'regelmatig' hier betekent. Is dat bij elke les continu? Of een aantal keer per dag?

In 18 SO groepen en 10 VSO groepen met slechthorende leerlingen wordt soms of helemaal nooit gebruik gemaakt van gebaren. Ook Isarin (2006) kwam tot de conclusie gezien haar opmerking over het VSO SH/ESM: ....(Ondersteunende) gebaren worden helemaal niet gebruikt.

**De relatie tussen het aantal slechthorende leerlingen en gebarengebruik door de leerkracht:**  
 In het SO is er een trend zichtbaar: hoe meer slechthorende leerlingen in de groep, hoe meer gebarengebruik door de leerkracht. In het VSO is deze trend niet zichtbaar: in de klas met de grootste groep slechthorende leerlingen (80%) wordt slechts soms gebruik gemaakt van gebaren.

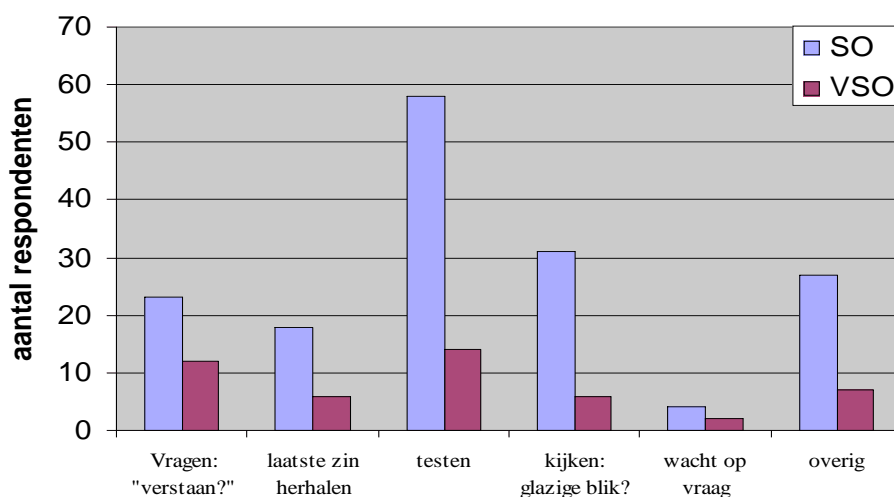
## Rubriek Lesstofaanbod

### Controle op verstaan:

Bijna alle leerkrachten (95%) geven aan dat dit regelmatig of vaak wordt gecontroleerd.

### Hoe wordt het verstaan gecontroleerd door leerkrachten?

#### Controle op het verstaan

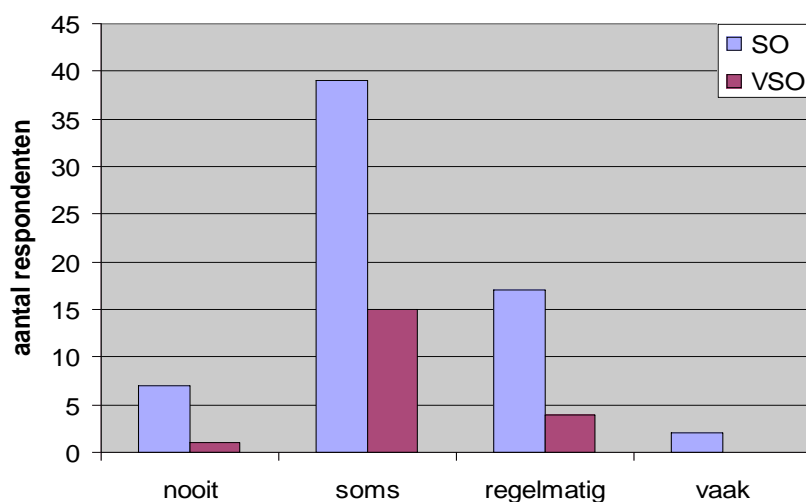


Figuur 7. Aantal leerkrachten (n=87) dat een bepaalde methode gebruikte om te controleren of de leerling de leerkracht had verstaan. Meerdere antwoorden waren mogelijk.

Alle leerkrachten geven aan dat zij meer dan één methode gebruiken. Met het testen wordt bedoeld dat de leerkrachten controleerden of de lesstof werd begrepen. Bij overig werd onder andere genoemd: veel laten herhalen, of het gedrag van de leerling observeren.

### Wordt er wel eens pratend door de klas gelopen?

#### Loopt u wel eens pratend door de klas?



Figuur 8. Aantal leerkrachten (n=87) en de mate waarin pratend wordt rondgelopen.

Van de groepen met uitsluitend slechthorende leerlingen geven twee leerkrachten aan dat zij nooit lopend praten en drie leerkrachten doen dit soms. In de gemengde groepen geeft het merendeel aan dat er soms wordt rondgelopen (64%) en 23 leerkrachten lopen zelfs regelmatig of vaak rond (27 %).

### Is er sprake van een goed mondbeeld?

Een ruime meerderheid van de leerkrachten (79%) vindt dat hij/zij zorgt voor een goed mondbeeld en 20% let daar regelmatig op. Deze antwoorden lijken in tegenspraak te zijn met de responsies op de vraag over het pratend door de klas lopen.

Commentaar vakgroep: voor veel slechthorende kinderen geldt dat zonder oogcontact en lipbeeld het verstaan direct fors verminderd is, zeker bij het luisteren in een roezemoezige groepssituatie. Wanneer de leerkracht rondloopt is de kans groot dat steeds het oogcontact even verbroken wordt, waardoor de leerlingen telkens stukjes informatie missen. Nieuwe leerstof krijgen zij op deze manier gefragmenteerd en onvolledig binnen. Slechthorende leerlingen zijn in een dergelijke situatie veel energie kwijt aan het proberen te volgen wat er wordt gezegd en raken daardoor eerder vermoeid. Hierdoor bestaat de mogelijkheid dat zij eerder 'afhaken' of gedemotiveerd raken.

## Rubriek hoortoestellen en cochleair implantaat

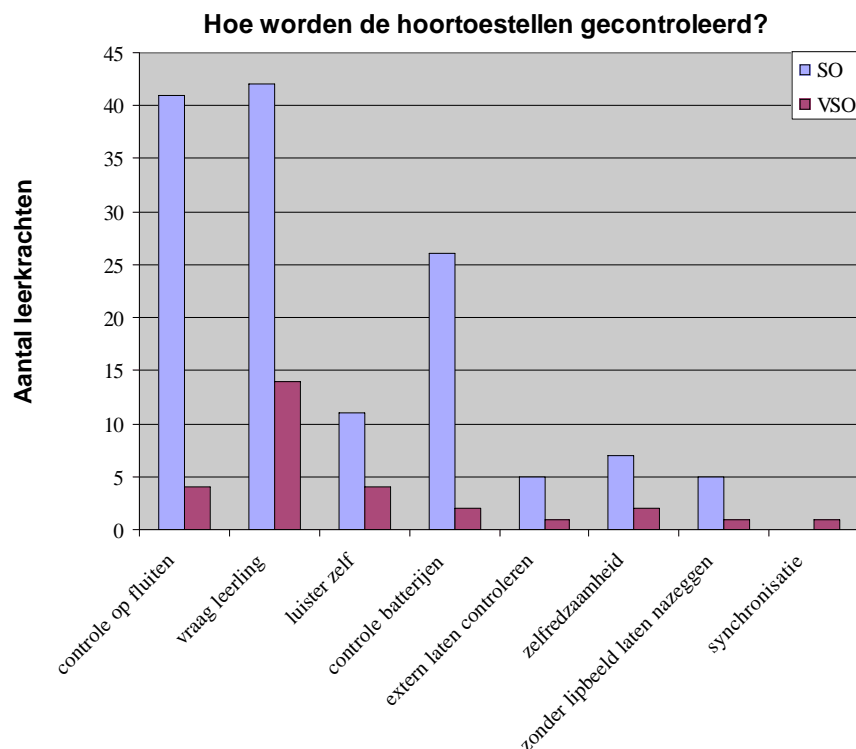
### Zijn de gegevens over het gehoorverlies toegankelijk voor leerkrachten?

Vrijwel iedereen geeft aan dat de gegevens over het gehoorverlies van de leerlingen goed toegankelijk zijn. Op de vraag over de ouderdom van deze gegevens geeft bijna iedereen aan dat de gegevens niet ouder zijn dan 2 jaar. Er is overigens niet gevraagd of de gegevens begrijpelijk zijn. De ervaring vanuit Audiologische Centra is dat het lastig is om de vertaalslag te maken van een audiogram of een spraakaudiogram naar de praktijk van het dagelijkse functioneren van kinderen in een schoolsituatie.

### Hoe vaak wordt door de leerkracht gecontroleerd of de hoorapparaten goed functioneren?

Opvallend is dat in drie SO en zes VSO klassen met een gemengde samenstelling van slechthorende en ESM leerlingen nooit wordt gecontroleerd of de hoorapparatuur goed functioneert. De meeste leerkrachten (43% van de SO en 60% van de VSO) geven aan dat zij de hoorapparatuur alleen controleren bij twijfel. De vraag is, zeker bij kinderen in de basisschoolleeftijd, of zij altijd goed kunnen aangeven wanneer er problemen zijn met de apparatuur. Ook kan men zich afvragen of elke storing in het functioneren van de apparatuur zich zo duidelijk manifesteert dat er bij de leerkracht twijfel ontstaat.

### Hoe wordt gecontroleerd of de hoorapparatuur goed functioneert?



Figuur 9. Het aantal leerkrachten (n=77) en de wijze waarop zij controleren of de hoorapparatuur van de leerlingen goed functioneert. Meerdere antwoorden waren mogelijk.

Het blijkt dat vrijwel alle leerkrachten de hoorapparatuur controleren door na te gaan of de toestellen fluiten wanneer je ze in de hand neemt en door de leerling te vragen of de toestellen het goed doen. Het antwoord 'synchronisatie' werd gegeven door een respondent, het is onbekend wat hier precies mee bedoeld wordt.

De vakgroep vraagt zich af of dit genoeg is. Het is van belang om kinderen langzamerhand steeds zelfstandiger te laten worden in het omgaan met hun apparatuur en hen te leren alert zijn op mogelijke problemen. Tegelijk kun je de leerling niet altijd verantwoordelijk maken voor het al of niet goed beoordelen of signaleren of de apparatuur goed functioneert. Zeker wanneer het gaat om jongere kinderen, of om kinderen met meervoudige problematiek. Leerkrachten zouden iets vaker dan nu gebeurt zelf kunnen luisteren hoe een hoorapparaat klinkt, bijvoorbeeld met een stethosclip. Op deze manier kan beter het functioneren van een hoorapparaat beoordeeld worden.

## Rubriek klassenapparatuur

Welke klassenapparatuur wordt er gebruikt in de gemengde ESM/SH groepen?

Dit was een open vraag. Daardoor zijn er veel verschillende antwoorden binnengekomen die we niet allemaal kunnen rubriceren of plaatsen. Merknamen (soms verbasterd) en types klassenapparatuur werden door elkaar gebruikt.

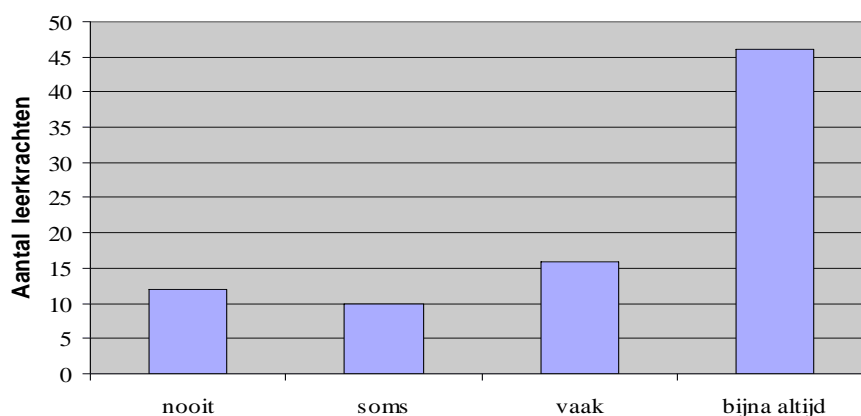
Soort apparatuur	Type	Aantal
Solo apparatuur	Solaris, Sennheiser*, Phonak, Edulink	42
SoundField	Vocalight	15
Lijnapparatuur	Pogo, Simibavo	6
Ringleiding		3
Rest (onduidelijk was hier wat precies bedoeld werd met de genoemde apparatuur)	Bijv. kastje voor de leerling	7

Opmerking: dit is een merknaam, Sennheiser heeft diverse apparatuur waaronder ook infrarood apparatuur, sound field, etc

Tabel 2. Overzicht van de soorten klassenapparatuur waarvan door leerkrachten (n=79) wordt gerapporteerd dat deze gebruikt wordt in hun klas.

Hoe vaak wordt deze klassenapparatuur gebruikt?

### Hoe vaak wordt klassenapparatuur gebruikt?



Figuur 10. Aantal leerkrachten (n=95) en de mate waarin in hun klas gebruik gemaakt wordt van klassenapparatuur.

De verleiding is groot om, als je klassenapparatuur hebt, die dan ook altijd te gebruiken. Nooit is uiteraard ook niet de bedoeling, maar we bepleiten een selectief en slim gebruik, zodat de leerling bij zelfstandig werken bijvoorbeeld niet hoeft mee te luisteren naar de instructie aan een andere leerling of groep. Ervaringen van jongeren in het onderzoek van Isarin (2006) geven aan dat er op veel scholen apparatuur aanwezig is, maar dat deze niet altijd goed wordt gebruikt.

## Slotopmerkingen van 14 respondenten

### Aanvullende opmerkingen

Twaalf leerkrachten en twee andere teamleden maakten gebruik van de mogelijkheid om aanvullende opmerkingen te maken. Zie bijlage 9 voor een overzicht van de volledige antwoorden.

Een eenvoudige inhoudsanalyse van de antwoorden:

Weinig slechthorende leerlingen in gemengde scholen	4x
Vragen over het gebruik van apparatuur voor slechthorende leerlingen	3x
Over de omgang van de leerling met zijn eigen slechthorendheid	2x
Over de opbouw van de vragenlijst zelf (bijvoorbeeld de aangegeven keuzemogelijkheden of het wel of niet kunnen aanvinken van meerdere mogelijkheden)	2x
Vraag om aandacht voor puberteitsproblematiek bij slechthorende leerlingen	1x
Vraag om juist meer aandacht voor ESM-leerlingen	1x

Tabel 3. Overzicht van slotopmerkingen door leerkrachten en door twee andere teamleden.

## Presentatie op SIMEA conferentie

Op 26 april 2007, tijdens de Siméa conferentie, hield de vakgroep Audiologie een presentatie van de uitkomsten uit de enquête. Er waren ongeveer zestig professionals aanwezig, allen werkzaam in Cluster-2. Naast leerkrachten waren er vertegenwoordigers van meerdere disciplines aanwezig zoals trajectbegeleiders indicatiestelling, logopedisten, ambulante begeleiders, intern begeleiders en orthopedagogen. Door middel van een PowerPointpresentatie werden de meest opvallende bevindingen gepresenteerd. Daarna werd een groepsdiscussie gehouden naar aanleiding van vijf stellingen en vragen. In acht groepen over de uitkomsten van de enquête en over de positie van de slechthorende leerlingen gediscussieerd:

1. Slechthorende leerlingen krijgen in gemengde groepen de aandacht en begeleiding die zij nodig hebben.
2. Slechthorende leerlingen vertonen "overlevingsgedrag" in gemengde groepen.
3. Kennis over slechthorendheid moet expliciet ontwikkeld worden in gemengde SH/ESM scholen.
4. Hoe ziet het ideale onderwijs aan slechthorende leerlingen er in de toekomst uit?
5. Formuleer aanbevelingen aan het SIMEA bestuur

De drie aanwezige leden van de vakgroep Audiologie hebben bij elke groep een deel van de discussie bijgewoond. Er werd met betrokkenheid en kennis van zaken gesproken door de deelnemers. Aanbevelingen werden door de acht groepen geformuleerd en plenair gepresenteerd.

## Uitkomsten discussie Siméa conferentie

Uit de plenaire presentatie van de uitkomsten van de discussie bleek dat de zorg die de vakgroep Audiologie heeft over de positie van de slechthorende leerlingen in de gemengde klassen van de SH/ESM scholen gedeeld werd door het grootste deel van de aanwezigen. Dit vertaalde zich in de concrete aanbevelingen die er werden gedaan. De vakgroep heeft deze aanbevelingen verwerkt in de aanbevelingen die aan het Siméa bestuur zullen worden gedaan. Vanuit één groep werden er een aantal kritische kanttekeningen bij de enquête geplaatst en werd benadrukt dat meer en uitgebreider onderzoek gewenst is. Per tafel geven we een korte impressie van de gevoerde discussies en van de plenaire presentaties hiervan. Ook worden van elke groep de aanbevelingen weergegeven.

### Tafel 1

Hoe doen SH kinderen het eigenlijk in regulier onderwijs of juist in Dovenonderwijs. Hoe kun je SH leerlingen definiëren? Hoe gaat het met de slechthorende kinderen met nevenproblematiek? Op de schaal "Communicatief \_\_\_\_\_ Auditief"

zit een kind op een bepaalde plek. Als je de expertise op het gebied van slechthorendheid duidelijk hebt kun je bepalen welke onderwijsplek voor een kind de beste is. Hoe zit het met NMG gebruik? Dit moet verder ontwikkeld worden op de ESM/SH scholen om tegemoet te komen aan de

behoefte van leerlingen om in hun communicatie ondersteund te worden. **Aanbevelingen:** Blijvend aandacht voor de SH kinderen, kennis ontwikkelen en BORGEN. Vaardigheden moeten vaste attitude worden binnen de schoolteams. Goed onderzoek naar SH populatie is nodig!

#### Tafel 2

Slechthorende kinderen krijgen onvoldoende aandacht in gemengde SH/ESM klassen  
Slechthorende kinderen vertonen zeker overlevingsgedrag in gemengde klassen. Het is heel belangrijk om kennis over slechthorendheid expliciet te ontwikkelen in gemengde scholen. Het ideale onderwijs is misschien meer thuis-nabij, maar dit botst met de voor sommige slechthorende kinderen benodigde SH-specifieke kennis en aanpak. Hoe gaat het eigenlijk met slechthorende leerlingen in reguliere scholen? **Aanbeveling** aan Siméa: SH-expertise moet behouden blijven! Op de agenda van SIMEA blijven houden!

#### Tafel 3

**Aanbeveling:** mensen aanstellen binnen de gemengde scholen die zich echt specifiek richten op en kennis ontwikkelen op gebied van SH. Verder het inrichten van een werkgroep slechthorendheid". Een virtueel kenniscentrum oprichten door SIMEA op het gebied van slechthorendheid.

#### Tafel 4

Hoe zit het met de combinatie SH/ASS of SH/ASS/ESM? Hoe zit het met omgevingskenmerken? Hier zou meer onderzoek naar gedaan moeten worden. **Aanbeveling:** meer voorlichting over slechthorendheid in BAO (ook aan slechthorende leerlingen zelf over hun eigen en elkaars beperking)

#### Tafel 5

Onderzoek naar de gevolgen van slechthorendheid voor kinderen verder uitdiepen. De ontwikkeling van deze kennis is zeer noodzakelijk. Het onderzoek van deze enquête is nog te subjectief. Dit onderzoek kan wel als leidraad gebruikt worden en daarna kun je proberen het objectiever te maken.

#### Tafel 6

Er is zorg dat het slechthorende kind minder "gezien" wordt in de gemengde scholen door bijvoorbeeld de grote instroom van ASS kinderen enz. **Aanbeveling:** we moeten ervoor waken dat het slechthorende kind gezien blijft. Daarnaast NMG-gebruik propageren op gemengde SH/ESM scholen.

#### Tafel 7

Slechthorende kinderen voldoende aandacht? NEE. In gemengde groepen vallen slechthorende leerlingen tussen wal en schip. Slechthorende leerlingen komen het beste tot hun recht in een SH groep. Veel aandacht gaat naar ESM en ASS. De slechthorende leerlingen zijn de "Underdog" in alle posities. Er is te weinig reflectie en deskundigheid vanuit taalperspectief, visueel/gebarenperspectief en op het gebied van de auditieve ontwikkeling van slechthorende leerlingen. De opleiding op het gebied van kennis over slechthorendheid van teamleden in gemengde scholen vraagt aandacht. Ook de opleiding van ambulant begeleiders van slechthorende leerlingen. **Aanbevelingen:** nader onderzoek is nodig, bijvoorbeeld naar:

- ESM met SH indicatie in VSO
- doof met CI?

Hoe is de relatie van de uitkomst van dit onderzoek tot apparatuurgebruik? Taalkundige en logopedist moeten meer geraadpleegd worden.

SH expertise behouden! Er moeten meer financiële middelen voor slechthorende leerlingen komen (besteding gelijk aan doof?)

#### Tafel 8

In de groep is één slechthorende leerkracht. Deze leerkracht was zelf blij dat zij destijds binnen het slechthorendenonderwijs leerling is geweest. Zij zat in een niet-gemengde SH-groep. Slechthorende leerlingen binnen ESM-onderwijs hebben geen rustige leeromgeving. Dit moet een aandachtspunt zijn. Een goede akoestiek is onontbeerlijk voor slechthorende leerlingen maar is ook goed voor ESM-leerlingen. Hier moet veel meer op gelet worden, ook bij nieuwbouwprojecten. De voorlichting over slechthorendheid is nu vaak vrijwillig, dit moet anders! Ideaal onderwijs voor slechthorende leerlingen: verticale groepen SH met logopedie in de groep. Wanneer er een keuze gemaakt moet worden ten aanzien van de plek waar slechthorende leerlingen onderwijs krijgen: toch SH bij ESM met veel visuele ondersteuning. Let op: er is bijna geen 'gewone' ESM-leerling en 'gewone' slechthorende leerling meer. Bij clustering van slechthorende en dove leerlingen: let erop dat er wel personen in de groep zijn die wel genoeg verbaal zijn voor de SH leerlingen.

**Aanbevelingen:** rustige leeromgeving voor SH, goede akoestiek, verplichte voorlichting over SH.

### Andere ingekomen commentaren

Vanuit de Koninklijke Effatha Guyotgroep ontvingen wij het verzoek om het eindverslag van de enquête aan hen te sturen. Reden hiervoor is dat binnen de Koninklijke Effatha Guyotgroep wordt nagedacht over de positie van de slechthorende leerlingen.

Vanuit Viataal ontvingen wij een reactie van het managementteam van Talent: hier wordt de beleidslijn gevolgd dat slechthorende leerlingen geplaatst worden in het slechthorenden/doven onderwijs. Alleen bij zeer geringe gehoorverliezen komt eventueel een plaatsing in het ESM onderwijs ter sprake.

Van enkele logopedisten ontvingen we mondelinge reacties: een SO-school probeert zoveel mogelijk de slechthorende leerlingen bij elkaar in 1 groep te plaatsen. Met zeer veel zorg worden daarbij enkele ESM-leerlingen bij gezocht. Een logopedist van een VSO-school ziet veel leerkrachten in haar school met (te) weinig kennis over slechthorendheid. Vanuit het management is er weinig aandacht voor de begeleiding van bijvoorbeeld nieuwe leerkrachten op dit gebied.

### Bijlage 1. Lijst van benaderde scholen

- |                           |                                 |
|---------------------------|---------------------------------|
| 1. Ammancollege           | 15. De Horst                    |
| 2. A.G. Bellschool        | 16. Jonkerenschool              |
| 3. Alfonso Cortischool    | 17. De Kring                    |
| 4. De Beemden             | 18. Mariella                    |
| 5. Bertha Mullerschool    | 19. Martinus van Beekschool     |
| 6. Enkschool              | 20. De Marwindt                 |
| 7. Dr. Bosschool          | 21. Rotsoord                    |
| 8. Cor Emousschool        | 22. Scholengemeenschap Effatha  |
| 9. CVO Compas             | 23. De Skelp                    |
| 10. Ekkersbeek            | 24. De Stijgbeugel              |
| 11. Prof. van Gilseschool | 25. Talent                      |
| 12. Dr. J. de Graafschool | 26. Mgr. Terwindtschool         |
| 13. Prof. Groenschool     | 27. Tine Marcusschool           |
| 14. OSG Hendrik Mol       | 28. Burgemeester de Wildeschool |

### Bijlage 2. Brief met uitnodiging enquête aan directies

Aan de directies van de gemengde SH/ESM scholen voor SO en VSO in cluster 2

Amsterdam, 18 januari 2007

Geachte heer/mevrouw,

De vakgroep audiologie van Siméa verdiept zich in de positie van slechthorende kinderen in het gemengde SH/ESM onderwijs. Door middel van een enquête willen wij in kaart brengen hoeveel slechthorende kinderen er opgevangen worden in het SO/VSO SH/ESM in Cluster-2. In deze vragenlijst is oa. aandacht voor de groepssamenstelling in de gemengde SH/ESM scholen, de wijze van lesgeven, ondersteunende apparatuur en de wijze van communicatie en hoeveel speciale aandacht slechthorende kinderen binnen de diverse Cluster-2 scholen krijgen.

Wij hebben een webbased vragenlijst samengesteld die eenvoudig en snel in te vullen is en die via internet opgestuurd en verwerkt wordt.

Wij vragen u, de directie van een SH/ESM school om de vragenlijst door middel van de onderstaande tekst + link door te sturen aan alle groepsleerkrachten binnen uw school. Voor een betrouwbaar beeld is het belangrijk dat zoveel mogelijk klassen en scholen meegenomen worden in het onderzoek, dus dat zoveel mogelijk leerkrachten de lijst invullen.

Zij hebben de gelegenheid om de lijst tot uiterlijk 28 februari in te vullen.

Tijdens de Siméa conferentie van april 2007 zullen wij de uitkomsten van de enquête presenteren en tijdens een workshop kunnen deze bediscussieerd en becommentarieerd worden. Met de uitkomsten van zowel enquête als workshop hopen wij aanbevelingen te kunnen geven om de positie van het slechthorende kind in het onderwijs van Cluster-2 te verbeteren.

De tekst onder deze brief kunt u gebruiken om door te sturen aan de groepsleerkrachten binnen uw school, hierin staat ook de link waarmee ingelogd kan worden op de vragenlijst. Uiteraard kunt u zelf ook via de link deze lijst eens bekijken.

De vakgroep Audiologie,

Tim Prinzen, Paulien de Jager, Rens Leeuw, Erwin Baas en Annemiek Voor in 't Holt

### Bijlage 3. Brief met uitnodiging enquête aan leerkrachten

Amsterdam, 18-1-2007

Aan de leerkrachten in het gemengde SH/ESM onderwijs,

De vakgroep Audiologie van Siméa verdiept zich in de positie van het slechthorende kind in het gemengde SH/ESM onderwijs. Wij hebben de directies van alle SH/ESM scholen gevraagd om u, als leerkracht, in de gelegenheid te stellen aan deze enquête mee te doen. In de vragenlijst is oa. aandacht voor de groepssamenstelling in de gemengde SH/ESM scholen, de wijze van lesgeven, ondersteunende apparatuur en de wijze van communicatie en hoeveel speciale aandacht slechthorende kinderen binnen de diverse Cluster-2 scholen krijgen.

Wij vragen zowel de leerkrachten die **wel**, als de leerkrachten die **geen** slechthorende kinderen in de groep hebben om de vragenlijst in te vullen.

De leerkrachten zonder slechthorende kinderen kunnen zich beperken tot enkele vragen en zijn in drie minuten klaar.

De leerkrachten met slechthorende kinderen in de klas zullen ongeveer tien á vijftien minuten nodig hebben.

Door de onderstaande link aan te klikken opent u de vragenlijst.

<http://www.surveymonkey.com/s.asp?u=725732906106>

Na invulling van alle vragen wordt deze automatisch verstuurd en verwerkt.

Op de Siméa conferentie van april 2007 doen wij verslag van de uitkomsten en kunt u deelnemen aan een workshop om hier met elkaar over in discussie te gaan. Met elkaar hopen wij te kunnen komen tot het doen van aanbevelingen aan het Siméa bestuur waarmee de positie van het slechthorende kind in het onderwijs van Cluster-2 kan verbeteren.

De vakgroep Audiologie, Tim Prinzen, Paulien de Jager, Rens Leeuw, Erwin Baas, Annemiek Voor in 't Holt

## Bijlage 4. De vragenlijst.

### 1. Introductie

De Vakgroep Audiologie van Siméa, waarin o.a. drie schoolaudiologen participeren, voert voorafgaand aan de Siméa conferentie van 2007 een enquête uit op gemengde ESM/SH scholen. Met behulp van deze enquête willen wij inventariseren hoeveel slechthorende leerlingen in een gemengde ESM/SH situatie onderwijs volgen.

Wij vragen leerkrachten van deze leerlingen om deze webbased vragenlijst over het functioneren van de slechthorende leerlingen in uw klas in te vullen.

De volgende onderwerpen komen daarbij aan bod:

- De klassensituatie
- De leerlingen
- De wijze van lesstofaanbod
- Gehoor, hoortoestellen en cochleair implantaat
- Klassenapparatuur

De lijst bestaat uit 30 makkelijk in te vullen vragen. Het invullen van de lijst zal ongeveer 10 minuten van uw tijd nemen. De lijst wordt daarna automatisch verzonden.

Op de Siméa conferentie van april 2007 zullen wij door middel van een workshop de gevonden resultaten presenteren.

Om de vragenlijst te openen klikt u op "next".

Wanneer u het invullen even wilt onderbreken, klikt u op "exit this survey", uw antwoorden worden bewaard.

Op een later moment kunt u de vragenlijst verder invullen.

Wij danken u hartelijk voor uw medewerking!

### 2. Klassensituatie

Wij vragen u eerst om wat achtergrondinformatie over de situatie in uw klas te geven.

#### 1. Hoeveel leerlingen zitten er in uw klas?

#### 2. Hoeveel van deze leerlingen zijn slechthorend?

geen leerlingen

alle leerlingen

een aantal leerlingen, namelijk:

#### 3. Welke leerlingen zitten er in uw klas?

(u kunt meerdere antwoorden aanvinken)

ESM

SH

SH/MG

DOOF

ASS

anders, nl.:

#### 4. Wat is ongeveer de gemiddelde leeftijd van de leerlingen in uw klas?

Wanneer u in uw klas geen slechthorende leerlingen heeft, vragen wij u om van deze lijst alleen vraag 21, 22 en 23 nog te beantwoorden.

Daarna kunt u op de bladzijde "tot besluit" de vragenlijst beëindigen en wordt deze automatisch verstuurd.

### 3. Leerlingen

#### 5. Herkent u de volgende eigenschappen in sterkere mate bij uw slechthorende leerlingen dan bij uw andere leerlingen?

U kunt meerdere eigenschappen aanvinken.

Begrijpt grapjes regelmatig niet

Is vaak dromerig

Is vaak heel druk

Pikt instructie snel op

Is snel afgeleid

Is vaak een van de langzaamsten met het uitvoeren van opdrachten

Speelt met veel verschillende kinderen

Is bazig

Houdt van voorlezen

Is vaak oost-indisch doof

Heeft regelmatig ruzie

Loopt regelmatig alleen in de pauze

Wordt gepest

Andere eigenschappen die u zijn opgevallen bij de slechthorende leerling in uw klas kunt u hier noteren (kernwoorden)

### 4. Lesaanbod

#### 6. Welk percentage van de tijd geeft u klassikaal les?

nooit

< 25%

25 - 50%

> 50 %

#### 7. Gaat u bij een slechthorend kind na of hij/zij u kan verstaan?

nooit

soms

regelmatig

vaak

#### 8. Hoe gaat u na of de slechthorende leerling u verstaan heeft?

U kunt meerdere antwoorden aanvinken.

Ik vraag: "Heb je me verstaan?"

Ik vraag de leerling om de laatste zin te herhalen

Ik test of de aangeboden stof begrepen is

Ik kijk of het kind een glazige blik in de ogen heeft

Ik wacht tot hij/zij om herhaling vraagt

anders, nl.:

#### 9. Maakt u gebruik van gebaren?

nooit

soms

regelmatig

bijna altijd

#### 10. Zo ja, welke gebaren?

NGT (Nederlandse gebarentaal)

NmG (Nederlands met ondersteunende gebaren)

anders, nl.:

**11. Wordt er (elk jaar) aandacht besteed aan bijscholing m.b.t. het gebarenaanbod in uw school?**

ja, voldoende

ja, maar naar mijn mening niet voldoende

nee, niet elk jaar

nooit

**12. Loopt u wel eens pratend door de klas?**

nooit

soms

regelmatig

vaak

**13. Zorgt u bewust voor een duidelijk mondbeeld?**

nooit

soms

regelmatig

bijna altijd

**5. Gehoor, hoortoestellen en cochleaire implantatie (CI)**

**14. Heeft u makkelijk toegang tot gegevens over het gehoor van uw leerlingen?**

ja

nee

weet ik niet

**15. Hoe recent zijn de gegevens over het gehoor waar u makkelijk toegang toe heeft?**

< 1 jaar oud

tussen 1 en 2 jaar  
oud

> 2 jaar oud

Voor zover ik weet  
zijn er geen  
gegevens  
aanwezig

n.v.t.

**16. Hoe vaak controleert u het functioneren van de hoortoestellen of het cochleair implantaat van uw leerlingen?**

meerdere keren per dag

1 keer per dag

alleen bij twijfel

nooit

**17. Als u de hoortoestellen controleert, hoe doet u dat dan?  
U kunt meerdere antwoorden aanvinken.**

Ik controleer op fluiten

Ik vraag aan de leerling of de toestellen het goed doen

Ik luister zelf naar het toestel

Ik controleer de batterijen

Anders, nl.:

**18. Als u het cochleair implantaat (de CI) controleert, hoe doet u dat dan?  
U kunt meerdere antwoorden aanvinken.**

Ik vraag aan de leerling of de CI het goed doet

Ik vraag of de leerling wat woordjes wil nazeggen

Ik controleer of het spoeltje signaal geeft

Ik controleer de batterijen

Anders, nl.:

**19. Heeft u wel eens vragen over het gehoor of de hoortoestellen/cochleaire implantatie van uw leerlingen?**

nooit

soms

regelmatig

vaak

**20. Kunt u met deze vragen binnen uw school terecht en zo ja, bij wie?  
U kunt meerdere antwoorden aangeven.**

nee

ja, bij de logopedist

ja, bij de audioloog

ja, bij de intern begeleider

ja, bij de arts

ja, bij de audicien

ja, bij de technicus

ja, bij een collega leerkracht

anders, nl.:

**21. Wordt er (elk jaar) aandacht besteed aan bijscholing m.b.t. het gehoor en gehoorgerelateerde zaken?**

ja, voldoende

ja, maar naar mijn  
mening niet voldoende

nee, niet elk jaar

nooit

**22. Heeft, voor zover u weet, uw intern begeleider of teamleider kennis van en ervaring met slechthorendheid?**

geen

enigszins

veel

anders, nl.:

**23. Hoe beoordeelt u uw eigen kennis op het gebied van slechthorendheid en hoor-hulpmiddelen?**

Onvoldoende,  
bijscholing is  
eigenlijk  
noodzakelijk

Weinig, bijscholing  
zou welkom zijn

Weinig, maar wel  
voldoende

Voldoende

Goed

## 6. Klassenapparatuur

Met klassenapparatuur wordt hier bedoeld: die apparatuur die nodig is om de stem van de leerkracht duidelijker bij de leerling aan te bieden, zonder dat het omgevingslawaai een verstorende rol speelt. Hierdoor kunnen de leerlingen de leerkracht beter verstaan, zelfs bij geroezemoes of op een wat grotere afstand. De apparatuur kan in combinatie met een hoorapparaat of cochleair implantaat gebruikt worden. De leerkracht draagt zelf een microfoon en (meestal) een zendertje. Soms wordt klassenapparatuur ook gebruikt door een leerling die geen eigen hoorapparaat heeft.

Voorbeelden van klassenapparatuur zijn:

- lijnapparatuur
- soloapparatuur
- soundfieldapparatuur (met geluidsboxen)

**24. Wordt er in uw klas gebruik gemaakt van klassenapparatuur?**

nooit

soms

vaak

bijna altijd

**25. Zo ja, welke apparatuur gebruikt u in uw klas?**

**26. Zo ja, kunt u goed overweg met deze klassenapparatuur?**

goed

matig

slecht

anders, nl.:

## 27. Door wie worden storingen bij de klassenapparatuur meestal gesignaleerd?

leerling

leerkracht

technicus

anders, nl.:

## 28. Hoe snel worden storingen opgelost?

(bijna) gelijk na  
melding

< 1 week

< 1 maand

> 1 maand

## 7. Tot besluit

### 29. Vindt u dat uw slechthorende leerlingen voldoende tot hun recht komen in uw groep?

ja

nee

zo nee, geef dan hier onder aan waarom u dat vindt:

### 30. Wanneer u aanvullende opmerkingen heeft over deze vragenlijst over slechthorende leerlingen die u onder de aandacht wilt brengen van de vakgroep Audiologie van SIMEA dan horen wij dat graag!

## 8. Bedankt !

Wij bedanken u voor het invullen van deze lijst!

Met uw feedback en inbreng zullen wij aanbevelingen formuleren waarmee het onderwijs aan slechthorende kinderen binnen ons cluster verder ontwikkeld en verbeterd kan worden.

Op de SIMEA conferentie in April 2007 zullen wij in een workshop de uitkomsten van deze vragenlijst presenteren.

De vakgroep Audiologie van Siméa,

Tim Prinzen, Rens Leeuw, Erwin Baas, Paulien de Jager, Annemiek Voor in 't Holt

## Bijlage 5. Gebruikte afkortingen

ASS	autisme spectrum stoornis
CI	cochleair implantaat
Cluster-2	het speciaal onderwijs is verdeeld in vier verschillende clusters. In Cluster-2 worden leerlingen geplaatst met auditieve en/of communicatieve problemen.
ESM	ernstige spraak- en taalmoeilijkheden
LGF	leerlinggebonden financiering, "het rugzakje"
NGT	Nederlandse gebarentaal
NmG	gesproken Nederlands met ondersteunende gebaren
SBO	speciaal basisonderwijs
SH	slechthorend (om een indicatie slechthorend te krijgen moet de gehoordrempel aan het beste oor liggen tussen 35 dB en 80 dB).
SO	speciaal onderwijs
T-stand	ringleidingstand van een hoorapparaat
VSO	voortgezet speciaal onderwijs

Siméa (bron: [www.simea.nl](http://www.simea.nl)) Branchevereniging voor onderwijs aan en zorg voor communicatief beperkten, slechthorenden en doven. Het werkveld van Siméa bestaat uit organisaties (scholen, instellingen en diensten) waar onderwijs, zorg, diagnostiek en begeleiding wordt gegeven aan kinderen jongeren en volwassenen met een auditieve en/of communicatieve hulpvraag. In deze organisaties staat het primaire proces centraal. Voorwaardelijk en faciliterend voor dit primaire proces is een goed georganiseerde sector, waarin expertise uitwisseling en in gezamenlijkheid opkomen voor de belangen van de doelgroep centraal staan. Siméa wil de belangenbehartiger, het platform voor expertise-uitwisseling en de beleidsmaker voor het totale werkveld zijn door: 1. Het innemen van een strategische positie 2. Een centrale rol te spelen in de landelijke beleidsontwikkelingen 3. Het initiëren, ontwikkelen en waarborgen van kwaliteit

**Bijlage 6. Overzicht van opgenomen figuren en tabellen**

Figuur 1.	De verdeling van het aantal slechthorende leerlingen per klas, in de klassen van de leerkrachten (n=125) die aan de enquête hebben meegedaan, verdeeld naar SO en VSO.	blz 8
Figuur 2.	Leeftijdverdeling van de slechthorende leerlingen in de klassen van de leerkrachten (n=125) die aan de enquête hebben meegedaan.	blz 8
Figuur 3.	Aantal leerkrachten (n=85) van groepen met slechthorende leerlingen in de enquête dat betreffende eigenschap van zijn/haar slechthorende leerlingen noemt. Meerdere antwoorden waren mogelijk.	blz 10
Figuur 4.	Percentage van de leerkrachten dat bij die beroepsgroep terecht kon voor vragen op het gebied van slechthorendheid en/of hoortoestellen/cochleair implantaat. Meerdere antwoorden waren mogelijk.	blz 13
Figuur 5.	De verdeling van het aantal leerkrachten (n=81) over de diverse vormen van gebarengedruik. Er is onderscheid gemaakt tussen basis en voortgezet onderwijs.	blz 14
Figuur 6.	Mate van het gebruik van gebaren door de diverse leerkrachten (n=86)	blz 15
Figuur 7.	Aantal leerkrachten (n=87) dat een bepaalde methode gebruikte om te controleren of de leerling de leerkracht had verstaan. Meerdere antwoorden waren mogelijk.	blz 16
Figuur 8.	Aantal leerkrachten (n=87) en de mate waarin pratend wordt rondgelopen	blz 16
Figuur 9.	Het aantal leerkrachten (n=77) en de wijze waarop zij controleren of de hoorapparatuur van de leerlingen goed functioneert. Meerdere antwoorden waren mogelijk.	blz 17
Figuur 10.	Aantal leerkrachten (n=95) en de mate waarin in hun klas gebruik gemaakt wordt van klassenapparatuur.	blz 18
Tabel 1.	Aanvullende opmerkingen waarom slechthorende leerlingen niet tot hun recht zouden komen.	blz 12
Tabel 2.	Overzicht van de soorten klassenapparatuur waarvan door leerkrachten (n=79) wordt gerapporteerd dat deze gebruikt wordt in hun klas.	blz 18
Tabel 3.	Overzicht van slotopmerkingen door leerkrachten en door twee andere teamleden.	blz 19

**Bijlage 7. Tabel met verdeling van het aantal leerlingen in Cluster-2 (opgesplitst naar SO en VSO en naar aard van de problematiek)**

Onderwijssoort	2000-'01	2001-'02	2002-'03	2003-'04	2004-'05	Groei 2001/'02 - 2004/'05
<b>Speciaal onderwijs (basisschoolleeftijd)</b>						
Doof (SO)	344	318	308	397	437	+ 27,0 %
ESM (SO)	3.747	3.906	4.195	4.367	4.841	+ 29,2 %
Slechthorend (SO)	1.307	1.290	1.307	1.178	960	- 26,5 %
<b>Voortgezet Speciaal Onderwijs</b>						
Doof (VSO)	195	178	163	203	211	+ 8,2 %
ESM	Deze 'schoolsoort' bestaat niet in het voortgezet onderwijs, daarom worden ESM leerlingen met een beredeneerde afwijking van de criteria uit de LGF als 'slechthorend' geïndiceerd. Hierdoor is uit de VSO-cijfers van het ministerie OCW is niet te herleiden om hoeveel slechthorende leerlingen het nu werkelijk gaat.					
"Slechthorend" (incl. ESM)	1.159	1.203	1.321	1.354	1.440	+ 24,2 %

(Bron: TK2003/2004; OCW, SCP bewerking)

**Bijlage 8. Aanvullende opmerkingen waarom slechthorende leerlingen niet tot hun recht zouden komen in de gemengde SH/ESM school.**

Overzicht van de volledige antwoorden die gegeven werden:

- De twee slechthorende leerlingen zijn in januari 2007 ingestroomd in een groep met 8 ESM kinderen. Door observatie probeer ik erachter te komen of ze in deze groep voldoende tot hun recht komen. In de groep zitten ook 2 gediagnosticeerde ASS-kinderen. De SH-kinderen hebben daar wel last van.
- Te veel kinderen in de groep met teveel, complexe problematiek
- In deze grote groep met drie slechthorende en dove leerlingen zitten óók vijf leerlingen met ASS. Is voor hen erg storend.
- Teveel kinderen andere problemen zoals ASS en kinderen met gedragsproblemen.
- Mijn groep is Qua samenstelling te groot.
- Lastig om zowel het NGT-aanbod als het NMG-aanbod goed af te stemmen.

7. De leerlingen missen veel van wat de andere leerlingen onderling zeggen. Als leerkracht tolk ik veel. Bij vakleerkrachten wordt nog onvoldoende ondersteund met gebaren. En wordt de les onvoldoende gevolgd.
8. Teveel overbodige ruis door gedragsproblemen van met name ESM-ers. Overigens groep aangevuld met ESM-ers is noodgedwongen en niet oorspronkelijke keus.
9. Verschillende niveaus in de klas: VMBO 3 en 4, basis en kader. Diverse soorten problematiek: SH, ESM, ASS. Dus veel geregeld, veel afspraken, veel communicatie.
10. Ik heb het idee dat toch nog veel ontgaat bij deze leerlingen.
11. De groep is te groot voor de leeftijd van de kinderen
12. Ja, (de SH leerlingen komen tot hun recht), maar het vergt veel begeleiding van de leerkracht.

#### Bijlage 9. Overzicht van slotopmerkingen door leerkrachten en door twee andere teamleden.

De volledige antwoorden die gegeven werden:

1. Belangrijk in de omgang met zijn/haar SH is ook hoe het kind omgaat met zijn apparatuur. En ook met het spraakafzien. Is het kind daar flink op gericht of maar terloops? Is het kind actief en meldt het zich (wanneer het iets gemist heeft) of stelt het kind zich meer passief op. Dit zijn enkele van de aspecten die er in hoge mate toe bijdragen of een slechthorende leerling goed / minder goed / slecht functioneert met gebruikmaking van oorhangers / CI enz.
2. De keuze mogelijkheden van sommige vragen zijn niet dekkend voor alle mogelijke antwoorden
3. Slechthorendheid en het dragen van toestellen in de puberteit.
4. Met onze apparatuur is het lastig om de T-stand van digitale hoorapparaten te controleren. Met name bij het jonge / minder zelfstandige kind kan ik niet goed nagaan of het hoortoestel op de T-stand staat en of de T-stand niet defect is.
5. Welke systemen zijn er voor klassenapparatuur die te combineren zijn voor dove kinderen (met en zonder CI) en slechthorende kinderen?
6. We merken het gevolg van het feit dat slechthorende kinderen meer in het gewone onderwijs belanden: dus het aanbod wordt minder! Dit heeft gevolgen voor onze oorspronkelijke opzet: een echte SH-afdeling in onze school. Nu noodgedwongen aanvulling met ESM-ers. Graag zien wij dit anders! SH-scholen: Verenigt u!!!!
7. ASS, ESM en SH gaat in het VSO goed samen door de gezamenlijke problematiek. De regelmaat en de planning die ASS en ESM zo goed doet is ook helder voor de SH leerling. Hetzelfde geldt voor inbedden van taal, visualiseren enz. Toch doe ik voor mijn gevoel de SH-leerlingen (mijn oude doelgroep!) tekort. Er is teveel taal... Ooit zei ik: je kunt nooit teveel taal aanbieden aan gehoorgestoorden. Ik merk nu dat dat niet waar is. Hoe gaan anderen daar mee om? Er is met de komst van ESM en ASS een andere tijdsindeling in de les gekomen. Uitleg – werken – individuele uitleg – werken enz. dat is onrust voor de slechthorende leerlingen. Ze zijn meer gebaat bij korte instructie – werken – instructie –werken ..... ik weet het niet, ik om er niet uit. De anderen hebben ook altijd al een gesprek voor de slechthorende leerling dat in de gaten heeft. Ze lopen altijd achter, sociaal gezien. Dan zou ik ook afhaken. Pubers laten zich minder goed leiden wat dat betreft. De slechthorende leerling zegt 'ach, la maar..', de anderen 'oh, sorry' om het buiten mijn gezichtsveld (denken ze) weer te doen. Ben echt ontevreden over de situatie. Voor mijn gevoel doe ik te weinig met ze. Resultaten zijn prima, ze slagen ook altijd ruim voldoende, ze klagen niet .... Maar voor mijn gevoel .... Vroeger was het gras groener.
8. Op dit moment heb ik in mijn mentorklas geen slechthorende leerlingen .. de lijst heb ik ingevuld met mijn eigen klas in gedachten. Als vakleerkracht kom ik wel slechthorende leerlingen tegen in de groep. Ze zijn op onze school onderdeel van het geheel en verdienen meer aandacht.
9. Goed dat er onderzoek wordt gedaan. Ik heb in het voortgezet onderwijs geen eigen groep. Ik heb de vragen beantwoord voor de groep waarvan ik dit jaar mentor ben.
10. Leerlingen van onze school komen naar de logopedie als er iets is met het hoortoestel of met de soloapparatuur. De leerkrachten controleren zelf bijna niets. Er zijn relatief te weinig slechthorende leerlingen om hierin voldoende routine te ontwikkelen.
11. Succes met het onderzoek
12. Voorheen waren er voldoende leerlingen om een klas mee te vullen. Op dit moment niet, waardoor het soms lastig is om de slechthorende leerlingen in een adequate groep te plaatsen. Soms vraag ik me af hoe het komt dat er minder slechthorende kinderen worden aangemeld bij ons op school.
13. Het percentage slechthorende leerlingen is bij ons op school teruggelopen. 25 jaar geleden waren er meer slechthorende leerlingen dan spraak/taal gestoorde leerlingen.
14. Probeer u maar eens een enquête te maken over het ESM kind binnen het gemengde SH/ESM onderwijs. U bewandelt geplaveide wegen en vraagt naar de bekende weg. Het zijn de ESM-kinderen die doorgaans in het verdomhoekje zitten. Probeer hen er maar eens uit te halen.

#### Bijlage 10. Geraadpleegde literatuur

1. Eldik, Th. van. (2003) *Slechthorende en dove jongeren nader bekeken: Cijfers over psychisch welbevinden en gezinsstress. Onderzoek binnen de Effatha Guyot Groep en collega instellingen*. Zoetermeer. Effatha Guyot Groep
2. Isarin, J. (2006) *Hoor Hen, Participatieonderzoek: virtueel en in real life*. Van Tricht
3. Kooiker, S.E. (2006) *Jeugd met beperkingen*. Rapportage gehandicapten 2006. Den Haag Sociaal en Cultureel Planbureau
4. Klerk, M.M.Y. de (2001) *Rapportage gehandicapten*. SCP